

Por favor, lea este instructivo de uso antes de utilizar el dispositivo.

ALCATEL
onetouch®
Pixi3^(3.5)

4009A

4009E

Instructivo de Uso

Para obtener más información sobre cómo utilizar el teléfono móvil, vaya a www.alcatelonetouch.com y descargue el manual del usuario completo. Además, en la página web también puede consultar la sección de preguntas frecuentes (FAQ), realizar la actualización del software, etc.



PROTEJA SUS OÍDOS

Para evitar posibles daños auditivos, no tenga el volumen alto durante mucho tiempo. Tenga cuidado cuando escuche por el altavoz con el dispositivo cerca del oído. Utilice siempre auriculares Alcatel.

ALCATEL
onetouch®

Español - CJB2867ALAGA

Su teléfono.....

1.1 Teclas y conectores



Conector de auriculares

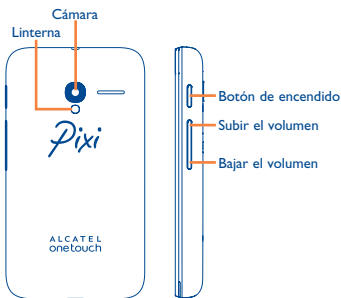


Tecla Volver

Tecla Inicio



Conector
micro-USB



Tecla Menú

- **Menú Opciones.** Toque para acceder a **Gestionar Pantalla de Inicio, Añadir widgets, Gestionar aplicaciones, Fondo de Pantalla y Ajustes.**
- **Aplicaciones recientes.** Toque y mantenga presionado para abrir una lista de imágenes en miniatura de las aplicaciones con las que ha trabajado recientemente. Toque la para abrir una aplicación. Deslice hacia arriba o hacia abajo para quitar una miniatura de la lista.

Tecla Inicio

- Cuando se encuentre en cualquier aplicación o pantalla, toque para volver a la pantalla de inicio.
- Mientras la pantalla esté bloqueada (e iluminada), toque y mantenga pulsada la tecla de inicio para encender la linterna.

Tecla Volver

- Toque para volver a la pantalla anterior o para cerrar un cuadro de diálogo, el menú de opciones, el panel de notificaciones, etc.

Botón de encendido

- Pulsar: Bloquea/Ilumina la pantalla.
- Pulsar y mantener pulsado: Hace surgir un menú emergente con las opciones **Apagar/Reiniciar/Modo vuelo** o los iconos de volumen/vibrar..
- Presione para silenciar el tono de llamada cuando haya una llamada entrante.
- Toque y mantenga presionado durante más de 7 segundos para reiniciar el teléfono cuando el sistema se haya interrumpido.
- Para obtener una captura de pantalla, mantenga pulsada al mismo tiempo la tecla de **Encendido** y la tecla **Bajar el volumen.**
- Toque y mantenga presionada la tecla **Encendido** y **Subir el volumen** con el dispositivo apagado para restablecer la configuración de fábrica.

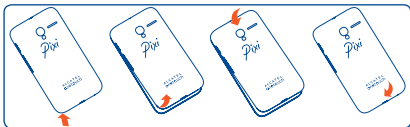
Botones de volumen

- En modo llamada, ajusta el volumen y el de los auriculares.
- En modo Música/Video/Transmisión, ajusta el volumen.
- En modo general, ajustan el volumen del tono.
- Silencia el tono de llamada de una llamada entrante.

1.2 Puesta en marcha

1.2.1 Puesta en servicio

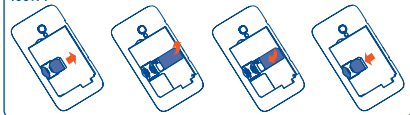
Quitar/colocar la tapa trasera



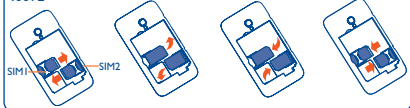
Introducir y extraer la tarjeta SIM

Debe insertar su tarjeta SIM para poder realizar llamadas. Apague el celular y extraiga la batería antes de insertar o extraer la tarjeta SIM.

4009A



4009E



Coloque la tarjeta SIM con el chip hacia abajo y deslícela en su alojamiento. Verifique que está correctamente insertada. Para extraer la tarjeta, presiónela y deslícela hacia afuera.

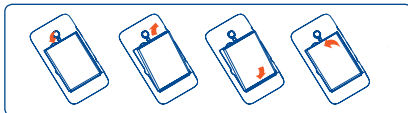


En los modelos con dual SIM, tanto la SIM1 como la SIM2 son compatibles con las redes 2G y 3G. Si ambas son tarjetas SIM 3G, solo una de ellas es compatible con la red 3G ⁽¹⁾. Su teléfono solo es compatible con una tarjeta mini SIM. No intente insertar otros tipos de tarjeta SIM, como tarjetas mini o nano, porque podría causar daños en el teléfono.

⁽¹⁾ Solo para el modelo 4009E.

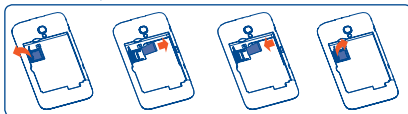
Insertar/Extraer la batería

Apague el teléfono antes de extraer la batería.



- Inserte la batería y deslícela en su lugar hasta que haga clic. Luego cierre la tapa del teléfono.
- Extraiga la tapa y, seguidamente, extraiga la batería.

Insertar la tarjeta MicroSD



Para insertar la tarjeta, primero desbloquee la bandeja donde posicionará la tarjeta micro SD y luego coloque la tarjeta microSD con los contactos dorados mirando hacia abajo. Para extraer la tarjeta microSD, desbloquee el seguro y retírela.

Cargar la batería



Conecte el cargador de la batería al teléfono y a una toma de corriente.



Si el nivel de carga de la batería es muy bajo, no habrá ninguna indicación de que se recibe alimentación mientras no haya carga suficiente para mostrar la barra de estado de la carga. Para reducir el consumo y el gasto de energía, cuando la batería esté cargada completamente, desconecte su cargador de la toma de corriente, desconecte el Wi-Fi, GPS, Bluetooth o demás aplicaciones secundarias cuando no estén en uso; disminuya el tiempo de la luz de fondo, etc.

1.2.2 Encender el teléfono

Mantenga presionado el botón **Encendido** hasta que la pantalla del teléfono se ilumine. Tardará unos segundos antes de que la pantalla se encienda.

Primera puesta en servicio del teléfono

Cuando encienda el teléfono por primera vez, deberá configurar algunas opciones como: idioma, método de entrada, fecha y hora, cuenta de Google, etc.

Cuando el teléfono está encendido, sin tener una tarjeta SIM insertada, puede igualmente conectarse a una red Wi-Fi para iniciar sesión en su cuenta de Google y utilizar algunas de las funciones.

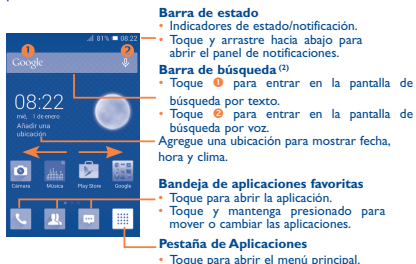
En el modelo dual SIM, debe seleccionar una tarjeta SIM o elegir **Preguntar siempre** para realizar llamadas de voz, enviar y recibir mensajes, etc.⁽¹⁾

1.2.3 Apagar el teléfono

Mantenga presionada la tecla de **Encendido** hasta que aparezcan las opciones del Teléfono y seleccione **Apagar**.

1.3 Pantalla de Inicio

Usted puede colocar los elementos que utiliza con más frecuencia (aplicaciones, atajos, carpetas y widgets) en la pantalla de Inicio, para acceder rápidamente a ellos. Pulse la tecla **Inicio** para cambiar a la pantalla de inicio.



⁽¹⁾ Solo para el modelo 4009E.

⁽²⁾ Depende de la versión de software.

La pantalla de Inicio se presenta con un formato ampliado para ofrecerle más espacio a la hora de añadir aplicaciones, atajos, etc. Deslice la pantalla de Inicio horizontalmente de izquierda a derecha para obtener una vista completa de la pantalla de Inicio. La línea de pequeños círculos de la parte inferior de la pantalla indica qué pantalla está viendo.

1.3.1 Uso de la pantalla táctil

Toque

Para acceder a una aplicación, tóquela con el dedo.

Toque y Mantenga presionado

Toque y mantenga presionada la pantalla de Inicio para acceder a las opciones disponibles y configurar la pantalla de Inicio.

Arrastre

Coloque el dedo sobre algún elemento para arrastrarlo hasta otra ubicación.

Deslice/Pase

Deslice la pantalla para desplazarse arriba y abajo por las aplicaciones, imágenes, páginas web... como usted quiera.

Deslice rápido

Es similar a deslizar pero a mayor velocidad.

Amplie/Reduzca

Coloque los dedos de una mano en la superficie de la pantalla y sepárelos o acérquelos para reducir o ampliar la escala de un elemento de la pantalla.

1.3.2 Barra de estado

Desde la barra de estado puede ver el estado del teléfono (en el lado derecho) y la información de notificaciones (en el lado izquierdo).

Iconos de estado

En los modelos con dual SIM, los iconos de estado relativos a la SIM1 o a la SIM2 serán identificados por el color que usted haya definido.⁽¹⁾

	EDGE conectado		Modo vibrar
	EDGE en uso		Timbre silenciado
	HSPA (3G+) conectado		Micrófono del teléfono silenciado
	HSPA (3G+) en uso		Nivel de batería muy bajo
	Conectado a una red Wi-Fi		Nivel de batería bajo
	Bluetooth activado		Batería parcialmente vacía
	Conectado a un dispositivo Bluetooth		Batería llena
	Modo vuelo		Batería en carga
	Alarma configurada		Auriculares conectados
	Ubicación activada		Sin señal
	Roaming		Intensidad de la señal
	No hay ninguna tarjeta SIM insertada		Archivo de audio en curso

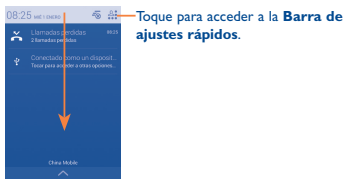
Iconos de notificación

	Nuevo mensaje de texto o multimedia		Llamada perdida
	Problemas con el envío de SMS o MMS.		Llamada en espera
	Nuevo mensaje de Gmail		Desvío de llamada activado
	Nuevo mensaje de voz		Enviando datos
	Evento próximo		Descarga de datos
	Sincronización de datos		Descarga finalizada
	Error de captura de pantalla		Seleccionar método de entrada
	Módem USB activado		Red Wi-Fi abierta disponible
	Zona Wi-Fi activada		Teléfono conectado mediante cable USB
	Captura de pantalla tomada		Radio encendida
	Se han excedido los límites de uso de datos o están a punto de excederse		Actualización del sistema disponible
	Llamada en curso		Conectado a VPN

⁽¹⁾ Definir a través de Ajustes/Gestión de la SIM. Información de la SIM. Definir color de fondo. Solo para el modelo 4009E.


Panel de notificaciones

Toque y arrastre hacia abajo la barra de Estado para abrir el Panel de notificaciones. Toque y arrastre hacia arriba para cerrarlo. En el Panel de notificaciones, podrá abrir los elementos y otros recordatorios indicados por los iconos de Notificación o visualizar la Información del servicio inalámbrico.



Toque para acceder a la **Barra de ajustes rápidos**.

Toque una notificación y deslicela hacia los lados para eliminarla.

Toque el icono  para borrar todas las notificaciones basadas en eventos (el resto de las notificaciones en curso se conservarán).

Toque  y luego el icono Ajustes  para acceder a **Ajustes**.



Barra de ajustes rápidos

- Toque los iconos para habilitar o deshabilitar funciones o para cambiar modos.

1.3.3 Barra de búsqueda ⁽¹⁾

El celular dispone de una función de búsqueda que puede utilizarse para localizar Información en las aplicaciones, en el celular o en la web.

1.3.4 Bloquear/Desbloquear la pantalla

Para proteger su teléfono y privacidad, puede bloquear la pantalla del teléfono creando distintos patrones, PIN, contraseñas, etc.

⁽¹⁾ Depende de la versión del software.

1.3.5 Personalizar la pantalla de Inicio

Añadir

Toque la pestaña Aplicaciones , toque y mantenga presionada una aplicación para agregarla o moverla a la pantalla que prefiera.

Colocar en otro lugar

Toque y mantenga pulsado el elemento que desea mover; arrastre el elemento a la posición deseada y, a continuación, suéltelo. Puede mover elementos tanto en la pantalla de Inicio como en la bandeja de Favoritos. Mantenga pulsado el icono de la izquierda o de la derecha de la pantalla para arrastrar el elemento a otra página de la pantalla de Inicio.

Eliminar

Toque y mantenga pulsado el elemento que desea eliminar para moverlo; arrastre el elemento a la parte superior, donde está el icono **Eliminar**, que cambiará a rojo, y suéltelo.

Crear carpetas

Para mejorar la organización de los elementos (atajos o aplicaciones) en la pantalla de Inicio y la bandeja de Favoritos, puede añadirlos a una carpeta colocando un elemento encima de otro. Para renombrar una carpeta, ábrala y toque la barra del nombre de la carpeta para introducir el nuevo nombre.

Personalizar el fondo de pantalla

Toque la tecla **Menú** y seleccione **Fondo de Pantalla**. Aparecerá la ventana emergente **Seleccionar fondo de pantalla**, donde se mostrarán diferentes opciones. Deslice el dedo hacia la izquierda o la derecha para buscar la imagen que desee y toque **Establecer fondo de pantalla** para confirmar. Alternativamente, siga estos pasos: **Ajustes**(**Pantalla**)**Fondo de pantalla**.

1.3.6 Pestaña de Aplicaciones

Toque  en la pantalla de inicio para entrar en la lista de aplicaciones.

Para volver a la pantalla de inicio, pulse la tecla **Inicio**.

Consultar las aplicaciones utilizadas recientemente

Para consultar las aplicaciones usadas recientemente, puede tocar y mantener presionada la tecla **Menú**. Toque una miniatura en la ventana para abrir la aplicación relacionada. Toque y mantenga una miniatura y seleccione "Eliminar de la lista" para borrarla.



1.3.7 Ajuste de volumen

Puede configurar el timbre y el volumen de los archivos multimedia y del tono del teléfono pulsando las teclas de Subir o bajar volumen o a través del menú **Ajustes>Sonido**.

1.4 Aplicaciones y widgets

La pestaña Aplicaciones (app) contiene todas las aplicaciones integradas previamente y las instaladas recientemente.


Para tener acceso a la lista, toque  en la pantalla de inicio. Para volver a la pantalla de inicio, pulse la tecla **Inicio** o la tecla **Atrás**.

Si mantiene pulsado sobre un área vacía en la pantalla principal, podrá cambiar al modo de interfaz del widget.

2 Introducción de texto..

2.1 Uso del teclado en pantalla

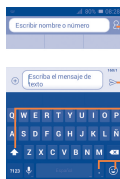
Ajustes del teclado en pantalla

Toque la pestaña de aplicaciones en la pantalla de inicio y seleccione **Ajustes>Idioma y entrada de texto**, toque el icono de Ajustes  a la derecha del **Teclado Android** y tendrá disponibles una serie de ajustes para su selección.

Ajuste de la orientación del teclado en pantalla

Gire el teléfono lateralmente o hacia arriba para ajustar la orientación del teclado en pantalla. También puede ajustarla si marca la casilla de verificación **Ajustes>Pantalla>Voltear pantalla automáticamente**.

2.1.1 Teclado de Android



Toque para introducir texto o números.






Toque para alternar entre los modos "abc/Abc"; toque y mantenga presionado para alternar entre los modos "abc/ABC".

Toque para ingresar símbolos/emoticonos.

Toque aquí para alternar entre el teclado de símbolos y el numérico.

2.2 Edición de texto

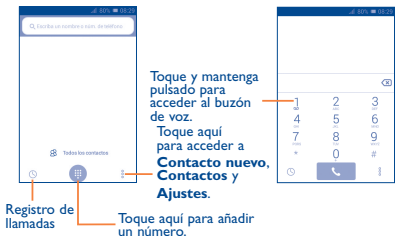
Es posible editar el texto introducido.


- Toque y mantenga presionado o toque dos veces el texto que desee editar.
- Arrastre para cambiar la selección resaltada.
- Aparecerán las siguientes opciones: **Seleccionar todo** , **Cortar** , **Copiar**  y **Pegar** .
- Toque el icono  para confirmar.

3 Llamada telefónica.

3.1 Cómo realizar una llamada

Puede realizar llamadas fácilmente mediante el **Teléfono**. Toque la pestaña **Aplicaciones** en la pantalla de inicio y seleccione **Teléfono**.



Introduzca el número deseado directamente desde el teclado o seleccione un contacto desde **Contactos** o **Registro de llamadas** arrastrando o tocando las pestañas y a continuación, toque  para efectuar la llamada.

Puede almacenar el número introducido en **Contactos** tocando  y seleccionando **Añadir a Contactos**.

Si se equivoca, puede borrar los números incorrectos tocando .

Para colgar una llamada, pulse .

3.2 Responder o rechazar una llamada




Cuando reciba una llamada toque .



- Deslice el icono a la derecha para responder;
- Deslice el icono a la izquierda para rechazar;
- Deslice el icono hacia arriba para rechazar la llamada enviando un mensaje preestablecido.

Para silenciar las llamadas entrantes, pulse la tecla **Subir o bajar volumen**.

3.3 Cómo consultar el registro de llamadas

Puede acceder al registro de llamadas tocando  en la pantalla de **Maricación** para ver las Llamadas entrantes, Llamadas salientes y Llamadas perdidas.

3.4 Ajustes para la marcación rápida

Puede acceder a esta pantalla de ajustes si toca  y luego **Maricación rápida** en la pantalla de marcación y selecciona contactos para definir entre 2 y 9 teclas en la pantalla como marcación rápida. Toque  para eliminar contactos de la marcación rápida.

4 Contactos.....


Puede visualizar y crear contactos en el celular y sincronizarlos con sus contactos de Gmail u otras aplicaciones de la web o de su celular.

4.1 Añadir un contacto


Toque la pestaña Aplicaciones en la pantalla de inicio, seleccione **Contactos** y luego toque el icono  en la lista de contactos para crear un nuevo contacto.



4.2 Importar, exportar y compartir contactos

En la pantalla Contactos, toque  para abrir el menú de opciones, toque **Importar/Exportar** y luego seleccione si desea **Importar/Exportar** contactos desde/a tarjeta SIM, tarjeta SD, Teléfono, Almacenamiento del teléfono, Cuentas, etc.

Para importar/exportar un único contacto desde/a la tarjeta SIM, seleccione una cuenta y una tarjeta SIM, seleccione el contacto que desea importar/exportar y, a continuación, toque  para confirmar.

Para importar/exportar todos los contactos desde/a la tarjeta SIM, elija una cuenta y la tarjeta SIM, toque **Seleccionar todo** y toque  para confirmar.

Puede compartir uno o varios contactos con otras personas enviando la información del contacto a través de Bluetooth, Gmail, etc.

Toque el contacto que desea compartir, toque  y **Compartir** en la pantalla de información del contacto y seleccione la aplicación para realizar esta acción.



4.3 Sincronización de contactos en múltiples cuentas

Es posible sincronizar contactos, datos y otra información desde distintas cuentas en función de las aplicaciones instaladas en el celular.


5 Mensajes.....

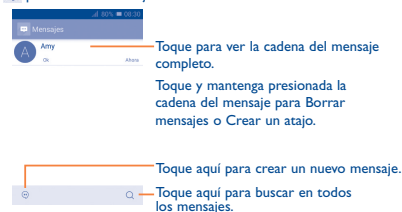
Con este celular podrá crear, modificar y recibir SMS y MMS.

Para acceder a esta función, toque la pestaña de Aplicaciones en la pantalla de Inicio y, a continuación, seleccione **Mensajes**.



 Todos los mensajes entrantes o salientes se pueden guardar en la memoria del teléfono o en la tarjeta SIM. Para consultar los mensajes SMS almacenados en la tarjeta SIM, toque  desde la pantalla de Mensajes y, luego, toque **Ajustes** | **Mensaje de texto (SMS)** | **Gestionar mensajes de SIM**.

5.1 Escribir mensaje

En la pantalla de lista de mensajes, toque el icono de mensajes nuevos  para escribir mensajes de texto/multimedia.



Envío de un mensaje de texto

Introduzca el número de teléfono del destinatario en la barra **Escribir nombre o número** o toque  para agregar contactos, toque la barra **Escribir mensaje de texto** para ingresar el texto del mensaje. Cuando haya terminado, toque  para enviar el mensaje de texto.



Un mensaje SMS de más de 160 caracteres será cobrado como varios mensajes SMS. Letras específicas (con acentos) también aumentarán el tamaño del mensaje SMS, lo que podría dar como resultado el envío de varios mensajes SMS al destinatario.

Envío de un mensaje multimedia

Los mensajes multimedia son mensajes que permiten el envío de imágenes, calendarios, contactos, diapositivas y sonidos a otros teléfonos compatibles y a direcciones de correo electrónico.


Un SMS se convertirá automáticamente a MMS cuando se adjunten archivos multimedia (imagen, video, audio, diapositivas, etc.), un asunto o direcciones de correo electrónico.








Correo electrónico.

Además de la cuenta Gmail, también puede configurar cuentas de correo electrónico POP3 o IMAP externas en el teléfono.

Para acceder a esta función, toque la pestaña de las Aplicaciones la pantalla de Inicio y, a continuación, seleccione **Correo electrónico**. El "Asistente de configuración del correo electrónico" lo guiará paso a paso, para configurar una cuenta de correo electrónico.

- Escriba la dirección de correo electrónico y la contraseña de la cuenta que desee configurar.
- Toque **Siguiente**. Si su proveedor de servicios no ofrece en el teléfono la cuenta introducida, se le pedirá que vaya a la pantalla de Configuración de la cuenta para introducir los ajustes de forma manual. También puede tocar **Configuración manual** para ir directamente a los ajustes de entrada y salida de la cuenta de correo electrónico que esté configurando.
- Introduzca el nombre de la cuenta y el nombre que se mostrará en los mensajes salientes.
- Para añadir otra cuenta de correo electrónico, puede tocar la tecla  y seleccionar **Ajustes**, y luego tocar **AÑADIR CUENTA** a la derecha del título para crear la cuenta.

Para crear y enviar mensajes de correo electrónico

- Toque el icono  desde la pantalla de Mensajes recibidos.
- Ingrese la dirección de correo electrónico del destinatario en el campo **Para**.
- Si es necesario, toque  y toque **Añadir Cc/Bcc** para agregar una copia o una copia oculta del mensaje.
- Introduzca el asunto y el contenido del mensaje.
- Toque  toque **Adjuntar archivo** para agregar un archivo.
- Finalmente, toque  para enviar.
- Si no desea enviar el correo electrónico inmediatamente, puede tocar  y **Guardar borrador** o bien tocar la tecla **Atrás** para guardar un respaldo.




Cómo conectarse.....

Para conectarse a Internet con este celular, puede utilizar las redes GPRS/EDGE/3G o Wi-Fi según le resulte más cómodo.

7.1 Conexión a Internet

7.1.1 GPRS/EDGE/3G

La primera vez que encienda el teléfono con la tarjeta mini SIM introducida, se configurará automáticamente el servicio de red: GPRS, EDGE o 3G. Si la red no está conectada, puede tocar  en la barra Configuración rápida.



Para comprobar la conexión a la red que está usando, toque la pestaña Aplicaciones en la pantalla de inicio, luego toque **Ajustes Más...|Redes móviles|APN u Operadores de red**.

7.1.2 Wi-Fi

Mediante Wi-Fi, puede conectarse a Internet cuando su celular se encuentre dentro del alcance de una red inalámbrica. Es posible utilizar Wi-Fi en el celular aunque no tenga una SIM.



Para activar la función Wi-Fi y conectarse a una red inalámbrica


- Toque  en la barra de Configuración rápida para ir a **Ajustes**.
- Toque el interruptor  junto a Wi-Fi para activar o desactivar el Wi-Fi.
- Toque **Wi-Fi** y aparecerá información detallada de las redes Wi-Fi detectadas en la sección de redes Wi-Fi.
- Toque una red Wi-Fi para conectarse a ella. Si la red seleccionada está protegida, deberá introducir una contraseña u otras credenciales (póngase en contacto con el operador de red para obtener detalles). Cuando termine, toque **Conectar**.

7.2 Navegador

El Navegador le permite navegar por Internet.

Para acceder a esta función, toque la pestaña de Aplicaciones en la pantalla de Inicio y, a continuación, toque el **Navegador**.

Para ir a una página web

En la pantalla del Navegador, toque el cuadro de URL situado en la parte superior, escriba la dirección de la página web y toque  para confirmar.

7.3 Conexión a una computadora

Con el cable USB, podrá transferir archivos multimedia y otros archivos entre la tarjeta microSD, almacenamiento interno y la computadora.

Antes de utilizar MTP o PTP, marque **Depuración USB**.

- Toque **Ajustes****Acerca del teléfono** y luego toque **Número de compilación 7** veces. A continuación, toque **Ajustes****Opciones del desarrollador****Depuración USB**.

Para conectar o desconectar el teléfono de la computadora:

- Utilice el cable USB que viene con el teléfono para conectarlo a un puerto USB de la computadora. Aparecerá una notificación para indicar que el cable USB está conectado.
- Si usa almacenamiento masivo, abra el panel de Notificación y toque **Conectar por USB**, luego toque **Activar almacenamiento USB** en la pantalla de diálogo que se abre para confirmar que desea transferir los archivos.
- Si usa MTP o PTP, su celular se conectará automáticamente.

Para desconectar (de almacenamiento masivo).

- Desactive la tarjeta microSD de la computadora.
- Abra el panel de notificaciones y toque **Desactivar almacenamiento USB**.



Para los sistemas operativos Windows XP o anteriores, debe descargar e instalar Windows Media Player 11 en su computadora.

Para buscar datos transferidos o descargados en el almacenamiento interno:


- Toque la pestaña aplicación de la pantalla de inicio para abrir la lista de aplicaciones.
- Toque **Gestor de archivos**.

Todos los datos descargados se almacenan en el **Gestor de archivos**, donde puede ver los archivos multimedia (videos, fotos, música, etc.), renombrar archivos, instalar aplicaciones en el teléfono, etc.

7.4 Compartir la conexión de datos móviles del teléfono

Puede compartir la conexión de datos móviles del teléfono con un equipo a través de un cable USB (módem USB) o con hasta ocho dispositivos simultáneamente al convertir el celular en una zona Wi-Fi portátil.

Para activar el módem USB o la zona Wi-Fi portátil

- Toque  en la barra Ajustes rápidos para acceder a **Ajustes**.
- Toque **Más...Anclaje red y zona Wi-Fi**.
- Active la casilla **Módem USB** o active **Acceso Wi-Fi** para activar esta función.





Es posible que estas funciones generen costos de red adicionales del operador de red. Además, también es posible que se apliquen cargos adicionales en zonas de roaming. Puede comprobar el uso de los datos tocando **Ajustes****Uso de datos**.



8 Buscar mi posición mediante satélites GPS.....

Para activar el receptor de satélite del sistema de posicionamiento mundial (GPS) del teléfono:

- Toque  en la barra de Configuración rápida para ir a **Ajustes**.
- Toque **Ubicación**.
- Active el interruptor  junto a **Ubicación**.

Encuentre su ubicación abriendo Mapas:



Utilice el receptor de satélite GPS del teléfono para establecer su posición con una precisión de tan solo unos pocos metros ("nivel de calle"). El proceso de acceso al satélite GPS y la configuración de la posición exacta del celular pueden tardar hasta 5 minutos la primera vez que lo realice. Deberá permanecer quieto en un lugar desde el que se vea el cielo sin obstáculos. En adelante, el GPS solo necesitará entre 20 y 40 segundos para identificar su posición exacta. Luego podrá comenzar la navegación para hallar la ubicación de destino.

9 Respaldo de los datos ..

Este teléfono permite crear un respaldo de los ajustes del teléfono y otros datos de la aplicación en servidores de Google mediante su cuenta Google.

Si cambia de teléfono, los ajustes y datos de los que haya realizado un respaldo se restaurarán en el nuevo teléfono la primera vez que inicie sesión en su cuenta Google.


Para activar esta función:

- Toque  en la barra de Configuración rápida para ir a **Ajustes**.
- Toque **Respaldo y restablecer** **Respaldo datos** para activar la casilla.

Si activa esta opción, se realizará el Respaldo de una gran variedad de ajustes, tales como las contraseñas Wi-Fi, marcadores, una lista de las aplicaciones instaladas, las palabras añadidas al diccionario utilizadas por el teclado en pantalla y la mayoría de los ajustes que configure con la aplicación Ajustes. Si desactiva esta opción, se dejarán de realizar respaldos de los ajustes y se borrarán los existentes de los servidores Google.

10 Restablecer datos de fábrica

Para activar el restablecimiento de datos de fábrica:

- Toque  en la barra de Configuración rápida para ir a **Ajustes**.
- Toque **Respaldo y restablecer** **Restablecer datos de fábrica**.
- Toque **Reiniciar teléfono** **Borrar todo**.

El restablecimiento del teléfono borrará todos los datos personales de su almacenamiento interno, tal como la información sobre la cuenta Google, todas las demás cuentas, los ajustes del sistema y las aplicaciones, y todas las aplicaciones descargadas. Al reiniciar el teléfono no se borrarán las actualizaciones del software del sistema que haya descargado. Si restablece el celular de este modo, se le pedirá que vuelva a introducir el mismo tipo de información que la primera vez que inició Android.

Si no puede encender el teléfono, hay otra forma de restaurar los datos de fábrica: pulsando el botón de **Subir volumen** y el de **Encendido** al mismo tiempo hasta que la pantalla se ilumine.

Aplicaciones y almacenamiento interno.....

11.1 Aplicaciones

Este teléfono pone a su disposición algunas aplicaciones de Google integradas y otras aplicaciones de terceros.

Con las aplicaciones integradas puede:

- Comunicarse con amigos.
- Intercambiar mensajes o correos electrónicos con amigos.
- Realizar un seguimiento de su posición, ver las condiciones de tráfico, buscar ubicaciones y obtener información de navegación sobre el destino.

- Descargar más aplicaciones de Google Play Store y mucho más.

Para obtener más información acerca de estas aplicaciones, consulte el instructivo de uso en línea en www.alcatelonetouch.com.

Miniaplicación

Para acceder a algunas funciones con mayor facilidad, puede deslizar un icono hacia arriba o hacia abajo en la pantalla de inicio de aplicaciones para abrirlo como miniaplicación. Las aplicaciones siguientes admiten dicha función: **Música, Grabador de sonido, Radio FM, Nota.**

Por ejemplo, para acceder a la miniaplicación Música, deslice el icono **Música** hacia arriba. La miniaplicación aparecerá como se muestra a continuación:



11.2 Almacenamiento interno

Toque **Ajustes** > **Almacenamiento** para ver la cantidad de almacenamiento interno del teléfono utilizado por el sistema operativo, sus componentes, las aplicaciones (incluidas las que haya descargado) y los datos permanentes y temporales.

Todas las aplicaciones y archivos personales, la música y las imágenes se guardarán en el almacenamiento interno del teléfono si no ha insertado una tarjeta SD externa.



Si aparece un mensaje de advertencia que dice que la memoria del teléfono es limitada, se le pedirá que libere espacio borrando algunas aplicaciones o archivos descargados que ya no necesite, etc.

12 Disfrute al máximo su celular.....

Puede descargar nuevas versiones de software de forma gratuita desde la página web (www.alcatelonetouch.com).

12.1 Smart Suite

Smart Suite incluye:

- **Contactos**
Permite realizar respaldos de entradas de contactos para que no tenga que preocuparse si pierde el celular; lo rompe o lo cambia, o bien si cambia de proveedor de servicios.
- **Mensajes**
Permite evitar la tarea metódica que supone la entrada de texto en los teclados. Todos los mensajes estarán accesibles fácilmente y bien organizados.
- **Calendario**
Le permite sincronizar eventos libremente entre el teléfono y Outlook y crear y editar eventos nuevos desde una PC.
- **Fotos**
Permite importar fotos fácilmente desde una PC o el celular y organizarlas en álbumes diferentes para facilitar su administración.
- **Videos**
Permite insertar archivos de video desde una PC para su reproducción y posterior carga en la carpeta del teléfono.
- **Música**
Permite buscar rápidamente los favoritos de su computadora, administrar la biblioteca principal y disfrutar en el celular del reproductor digital más fácil de usar.
- **Aplicación**
Permite importar aplicaciones móviles descargadas e instalarlas en el celular durante la sincronización.
- **Respaldo**
Le permite tener un respaldo de sus contactos, mensajes, calendario, fotos y aplicaciones, para luego importarlos a su teléfono.

Sistema operativo compatible

Windows XP/Vista/Windows 7/Windows 8.

12.2 Actualizar

Puede usar la herramienta Actualizar teléfono o la herramienta FOTA para actualizar el software del teléfono.

12.2.1 Actualización del teléfono

Descargue Actualización ONETOUCH de la página web (www.alcatelonetouch.com) e instálela en su computadora. Inicie la herramienta y actualice su celular siguiendo las instrucciones paso a paso (consulte el instructivo de uso que viene con la herramienta). Ahora, su celular contará con los programas más modernos.



Toda la información personal se eliminará definitivamente después del proceso de actualización. Es recomendable respaldar los datos personales mediante Smart Suite antes de realizar la actualización.

12.2.2 Actualización de FOTA

Con la herramienta Actualización de FOTA podrá actualizar el software de su teléfono.

Para acceder a **Actualización del sistema**, abra el panel de notificaciones y toque . Luego toque y presione **Acercas del teléfono**/**Actualización del sistema**. O puede tocar directamente y acceder a **Ajustes**/**Acercas del teléfono**/**Actualización del sistema**. Toque **Buscar actualizaciones** para que el teléfono busque el software más reciente. Si desea actualizar el sistema, toque el botón **Descargar** y, cuando esté listo, toque **Instalar** para completar la actualización. Ahora el software de su teléfono tendrá la última versión.

Debe activar la conexión antes de buscar actualizaciones. Los ajustes para los intervalos de auto verificación, y los recordatorios acerca de las actualizaciones también estarán disponibles una vez que reinicie el celular.

Si ha elegido la comprobación automática, cuando el sistema descubra la nueva versión, aparecerá el icono en la barra de estado. Toque la notificación para acceder directamente a **Actualizaciones del sistema**.



Durante la descarga o actualización mediante FOTA no cambie la ubicación del almacenamiento predeterminada para evitar errores en la localización de los paquetes de actualización correctos.

Precauciones de uso

Antes de utilizar su teléfono, lea detenidamente este capítulo. El fabricante no se hará responsable de las consecuencias que resulten de un uso inadecuado del teléfono y/o no conforme a las instrucciones contenidas en este manual.

• SEGURIDAD EN VEHÍCULO:

Dados los estudios recientes en los cuales se ha demostrado que el uso del teléfono móvil al conducir constituye un factor real de riesgo, incluso cuando se utiliza con el accesorio Manos libres (kit de vehículo, manos libres portátil...), se prohíbe al conductor utilizar su teléfono hasta que detenga su vehículo.

Cuando está encendido, su teléfono emite radiaciones que pueden interferir con los equipos electrónicos de su vehículo, como por ejemplo los sistemas antibloqueo de las ruedas (ABS), las bolsas de aire de seguridad, etc. Por lo tanto, debe:

- Evitar colocar su teléfono encima del tablero de instrumentos, o en la zona de despliegue de las bolsas de aire.
- Consultar con el fabricante del vehículo o con su concesionario para comprobar la correcta protección de los instrumentos de a bordo contra las radiofrecuencias del teléfono móvil.

• CONDICIONES DE USO:

Se le recomienda apagar su teléfono de vez en cuando para optimizar su funcionamiento.

Apague su teléfono antes de abordar a un avión.

No encienda el teléfono en un hospital, excepto en las zonas reservadas para este efecto. El uso de este teléfono, como el de otros equipos, puede interferir con el funcionamiento de dispositivos eléctricos, electrónicos o que utilizan radiofrecuencias.

No encienda el teléfono cerca de gas o de líquidos inflamables. Respete las normas de uso cerca de depósitos de combustible, estaciones de servicio, fábricas de productos químicos y en todos los lugares donde existan riesgos de explosión.

Cuando esté encendido, no coloque nunca el teléfono a menos de 15 cm de un aparato médico (marcapasos, prótesis auditiva, bomba de insulina, etc.). En particular, al realizar una llamada, lleve el teléfono a la oreja del lado opuesto al que lleva el marcapasos o la prótesis auditiva, según el caso.

Para evitar deficiencia auditiva, descuelgue antes de acercarse a su teléfono al oído. Al utilizar la función manos libres, aleje el teléfono de su oreja ya que el volumen amplificado podría provocar daños auditivos.

No deje que los niños utilicen el teléfono sin supervisión.



Al sustituir la carcasa desmontable, tenga en cuenta que el producto podría contener sustancias que podrían provocar una reacción alérgica. Sea siempre muy cuidadoso(a) con su teléfono y guárdelo en un lugar limpio y sin polvo.

No exponga su teléfono a condiciones desfavorables (humedad o condensaciones, lluvia, infiltración de líquidos, polvo, brisa marina, etc.). Las temperaturas recomendadas por el fabricante van de -10°C a +55°C. Si excede de 55°C, la pantalla puede volverse ilegible, pero esta alteración es temporal y no reviste especial gravedad.

Los números de llamadas de emergencia no son accesibles en todas las redes de teléfono. Usted no debe nunca confiar solamente en su teléfono para llamadas de emergencia.

No intente abrir, desmontar o reparar usted mismo(a) el teléfono.

No deje que se le caiga el teléfono, no lo arroje al vacío, ni intente doblarlo. No pinte su teléfono.

Utilice sólo baterías, cargadores y accesorios Alcatel compatibles con el modelo de su teléfono. En caso contrario, TCL Communication Ltd. y sus filiales declinan toda responsabilidad en caso de daños.

No debe deshacerse de su teléfono utilizando contenedores de basura municipales.

Compruebe las normativas locales en relación con el deshecho de productos electrónicos.

Recuerde realizar respaldos de seguridad o mantener un registro por escrito de toda la información importante almacenada en su teléfono.

Algunas personas son propensas a padecer ataques epilépticos o pérdidas de conocimiento causadas por las luces brillantes como las de los videojuegos. Estos ataques epilépticos o pérdidas de conocimiento pueden producirse incluso aunque la persona no los haya padecido antes. Si ha experimentado alguno de estos ataques o pérdidas de conocimiento, o si su familia presenta un historial con antecedentes de este tipo, consulte a su médico antes de utilizar videojuegos, o antes de activar las luces brillantes en su teléfono. Los padres deberán supervisar el uso que realicen sus hijos de estos videojuegos u otras características que incorporen el uso de luces brillantes. Todas las personas deberán dejar de utilizar el teléfono y consultar a su médico en caso de que se produzcan algunos de los siguientes síntomas: Convulsiones, contracciones oculares o musculares, pérdida de conciencia, movimientos involuntarios, o desorientación. Para limitar las posibilidades de que se produzcan estos síntomas, tome las siguientes precauciones:

- No juegue con el teléfono ni utilice la característica de luces brillantes si se encuentra cansado(a) o necesita dormir.
- Descanse un mínimo de 15 minutos por cada hora.

- Juegue siempre en una habitación en la que las luces se encuentren encendidas.

- Juegue siempre a la máxima distancia posible de la pantalla.

Al utilizar los juegos de su teléfono, puede experimentar alguna incomodidad ocasional en las manos, brazos, hombros, cuello, u otras partes del cuerpo. Siga las instrucciones para evitar problemas como tendinitis, síndrome del túnel carpiano, u otros desórdenes musculares u óseos.

- Descanse un mínimo de 15 minutos por cada hora cuando juegue.
- Si sus manos, muñecas o brazos se cansan o se sienten doloridos durante el juego, deje de jugar y descanse durante varias horas antes de continuar jugando.
- Si sus manos, muñecas o brazos continúan doloridos durante o después de jugar, deje de jugar y acuda a su médico.



PROTEJA SUS OÍDOS

Para evitar posibles daños auditivos, no tenga el volumen alto durante mucho tiempo. Tenga cuidado cuando escuche por el altavoz con el dispositivo cerca del oído. Utilice siempre auriculares Alcatel.

* RESPETO DE LA VIDA PRIVADA:

Le recordamos que debe respetar las reglas y leyes en vigor en su país sobre la toma de fotos y la grabación de sonidos con el teléfono móvil. Según estas reglas y leyes, puede estar estrictamente prohibido tomar fotos y/o grabar las voces de otras personas o cualquiera de sus atributos personales, y reproducir o distribuir estas fotos o grabaciones ya que se puede considerar una invasión de la vida privada. Al usuario cabe la responsabilidad exclusiva de asegurarse que tiene la autorización previa, si es necesaria, de grabar conversaciones privadas o confidenciales o tomar fotos de otra persona; el fabricante, el distribuidor, o el vendedor de su teléfono móvil (incluso el operador) no se harán responsables de las consecuencias que resulten de un uso inadecuado del teléfono.

* BATERÍA Y ACCESORIOS:

Antes de retirar la batería, asegúrese de que el teléfono está apagado.

Las precauciones de uso de la batería son las siguientes:

- No intente abrir la batería (riesgos de emanaciones de sustancias químicas y quemaduras).
- No la perforo, no la desmonte, no provoque un corto circuito.
- No la tire al fuego ni a la basura, no la exponga a temperaturas superiores a 60°C.



Desheche la batería en conformidad con la legislación vigente sobre la protección del medio ambiente. No la utilice para un uso diferente que para el que fue diseñada. Nunca utilice baterías dañadas o no recomendadas por TCL Communication Ltd. y/o sus filiales.



Si su teléfono, batería o accesorios tienen este símbolo, deberá llevarlos a uno de estos puntos de recolección cuando finalice su vida útil:

- Centros de eliminación de residuos municipales, con contenedores especiales para este tipo de elementos.
- Contenedores en los puntos de venta.

Los productos serán reciclados para evitar que se eliminen sustancias dañinas para el medio ambiente, y sus componentes serán reutilizados.

En los países de la Unión Europea:

El acceso a los puntos de recolección es gratuito y todos los productos que lleven este símbolo deberán ser depositados en ellos.

En los países que no son miembros de la Unión Europea:

Si el país o región cuenta con instalaciones de reciclaje y recolección, estos productos no deberán tirarse en basureros normales. Se deberán llevar a los puntos de recolección para su reciclaje.

¡ATENCIÓN! RIESGO DE EXPLOSIÓN AL SUSTITUIR LA BATERÍA POR OTRA DE MODELO INCORRECTO. PARA DESECHAR LAS BATERÍAS USADAS, SIGA LA INSTRUCCIONES INDICADAS.

• CARGADORES

Los cargadores con alimentación de red funcionan dentro de una gama de temperaturas que oscila entre los 0°C y los 40°C.

Los cargadores de su teléfono móvil cumplen con la norma de seguridad para los equipos de tratamiento de la información y de oficina y están diseñados sólo para este uso. Debido a las diferentes características eléctricas aplicables, el cargador que ha comprado en un país puede resultar incompatible en otro país.

Características eléctricas de la alimentación (según el país):

Cargador de viaje

Entrada: 100-240 V, 50/60 Hz, 130/150 mA

Salida: 5V, 550 mA

Batería: Litio 1150/1300 mAh

• ONDAS ELECTROMAGNÉTICAS:

ESTE TELÉFONO MÓVIL CUMPLE CON LAS EXIGENCIAS ESTATALES EN MATERIA DE EXPOSICIÓN A LAS ONDAS RADIOELÉCTRICAS.

Su teléfono móvil es un emisor/receptor radio. Ha sido diseñado y fabricado a fin de respetar los límites de exposición a las radiofrecuencias (RF). Estos límites forman parte de un conjunto de exigencias y establecen los niveles de radiofrecuencia autorizados para el público.

Han sido establecidos por grupos de peritos independientes, basándose en evaluaciones científicas regulares y detalladas. Dichos límites incluyen un margen de seguridad importante destinado a garantizar la seguridad de todos, sea cual sea la edad o su estado de salud.

La norma de exposición de los teléfonos móviles define una unidad de medida llamada "SAR" (Specific Absorption Rate en inglés = Nivel específico de absorción). El límite SAR recomendado por las autoridades públicas, tales como la FCC ("Federal Communications Commission": Comisión Federal de Comunicaciones del gobierno estadounidense o "Industry Canada", es de 1.6 W/kg en promedio sobre 1 gramo de tejido humano. Las pruebas han sido efectuadas en teléfonos que emiten a su nivel de potencia máximo en todas las bandas de frecuencia y en posiciones de funcionamiento estándares.

Si bien el SAR es evaluado en el nivel de potencia más alto, el nivel real de SAR del teléfono móvil durante su uso es, por lo general, bastante inferior a los valores máximos obtenidos en las pruebas. Así pues, el teléfono móvil ha sido diseñado para utilizar únicamente la potencia estrictamente necesaria para asegurar su conexión a la red. En principio, cuánto más cerca se encuentre usted de una antena de estación de base, más bajos serán los niveles de potencia del teléfono móvil. La validación de la conformidad con las reglamentaciones y normas, condición previa a la introducción en el mercado de todo modelo de teléfono móvil, es de 0.99 W/kg para un uso cerca de la oreja y 1.27 W/kg junto al cuerpo.

Si bien los niveles SAR varían de un teléfono y modo de uso a otro, todos cumplen con las exigencias internacionales y con la recomendación europea en vigor en materia de exposición a las radiofrecuencias.

Este teléfono cumple con las exigencias de exposición FCC RF para ser llevado en el cuerpo siempre que se utilice con un accesorio no metálico y al menos a 10 mm del cuerpo. El uso de otro accesorio puede fallar en cumplir con las exigencias de exposición FCC RF.

La Organización Mundial de la Salud (OMS) considera que «el estado actual de los conocimientos científicos no justifica la toma de precauciones particulares para el uso de teléfonos móviles. En caso de inquietud, una persona puede optar por limitar su exposición, o la de sus hijos, a las radiofrecuencias disminuyendo la duración de las comunicaciones o utilizando la opción "manos libres" (o kit manos libres portátil) que permite alejar el teléfono de la cabeza y el cuerpo (Memo n°193). Para obtener informaciones complementarias de la OMS sobre los campos electromagnéticos y la salud pública, vaya al sitio web siguiente: <http://www.who.int/peh-efm>.

Nota : Este equipo ha sido probado y se confirma que cumple con los límites para un dispositivo digital Clase B, de conformidad con la parte 15 de las Reglas FCC.

Estos límites están diseñados para ofrecer una protección razonable en contra de la interferencia dañina cuando el equipo se opera en un entorno comercial. Este equipo genera, usa y puede emitir energía de radiofrecuencia, por lo que en el caso de no instalarse ni usarse de acuerdo con el manual de instrucciones podría causar interferencia en las radiocomunicaciones.

No obstante, no se garantiza que en una instalación doméstica no se produzca ninguna interferencia en la recepción de radio o televisor; lo que puede averiguarse encendiendo y apagando el equipo. Es recomendable que el usuario corrija dichas interferencias mediante uno o varios de los siguientes procedimientos:

- Cambie la orientación o la ubicación de la antena receptora.
- Aumente la separación entre el equipo y el receptor.
- Conecte el equipo a una toma de corriente de un circuito distinto al que está conectado el receptor.
- Consulte con el distribuidor o técnico de radio o televisor calificado para obtener asistencia.

Los cambios o modificaciones que no hayan sido expresamente aprobados por la parte responsable del cumplimiento de las normas podría cancelar el derecho del usuario a usar el equipo.

Para dispositivos de recepción asociados con un servicio de radio bajo licencia (Radio FM por ejemplo), se aplica la declaración siguiente: Este dispositivo cumple con la parte 15 de las Reglas FCC, y la condición de no causar interferencias dañinas.

Para otros dispositivos, se aplica la siguiente declaración:

Este dispositivo cumple con la parte 15 de las Reglas FCC. La operación se encuentra sujeta a las siguientes dos condiciones:

- (1) Este dispositivo podría no causar interferencias dañinas.
- (2) Este dispositivo debe aceptar cualquier interferencia recibida, incluyendo la interferencia que podría causar una operación no deseada.

Su teléfono está equipado con una antena integrada. Para beneficiarse de una calidad de funcionamiento óptima durante sus comunicaciones, no toque ni deteriore la antena.

Puesto que los dispositivos móviles ofrecen distintas funciones, pueden utilizarse en distintas posiciones además de junto al oído. Cuando se utilice con los auriculares o el cable de datos USB, el dispositivo debe seguir las directrices correspondientes. Si va a usar otro accesorio, asegúrese de que no incluye ningún tipo de metal y que el teléfono se sitúe como mínimo a 10 mm del cuerpo.

4009A FCC ID: 2ACCJH017

4009E FCC ID: 2ACCJH011

• LICENCIAS



El logotipo de microSD es una marca comercial.



La marca y el logotipo de la palabra Bluetooth son propiedad de Bluetooth SIG, Inc. y el uso de dichas marcas por parte de TCL Communication Ltd. y sus filiales está permitido bajo licencia. Otras marcas comerciales y nombres comerciales pertenecen a sus respectivos propietarios.

ALCATEL ONETOUCH 4009A/4009E Bluetooth Declaration ID B021282



El logotipo de Wi-Fi es una marca de certificación de Wi-Fi Alliance.

Google, el logotipo de Google, Android, el logotipo de Android, Google Search™, Google Maps™, Gmail™, YouTube, Google Play Store, Google Latitude™ y Hangouts™ son marcas registradas de Google Inc.

El robot de Android está reproducido o modificado a partir del trabajo creado y compartido por Google y se utiliza según los términos que se describen en la Licencia de atribución de Creative Commons 3.0 (el texto se mostrará cuando toque y mantenga **Legales de Google en Ajustes/Acerca del teléfono/información legal**) ⁽¹⁾.

Ha adquirido un producto que usa programas de código abierto (<http://opensource.org/>) mtd, msdosfs, netfilter/iptables e inlrd en código de objetos y otros programas de código abierto obtenidos bajo licencia según la Licencia pública general de GNU y la Licencia de Apache.

Le proporcionaremos un respaldo completo de los códigos abiertos correspondientes a petición dentro de un periodo de tres años a partir de la distribución del producto por TCL Communication Ltd.

Puede descargar los códigos de origen en <http://sourceforge.net/projects/alcatel/files/>. El ministro del código de origen es gratuito cuando se obtiene de Internet.

⁽¹⁾ Puede no estar disponible en algunos países.

Información general.....

- **Página web:** www.alcatelonetouch.com
- **Número del Servicio de Atención al Cliente:** Véase el folleto "TCL Communication Services" o nuestro sitio web.
- **Ruta de etiquetado electrónico:** Toque Ajustes\Normas y seguridad o pulse *#07# y obtendrá más información sobre el etiquetado ⁽¹⁾.

En nuestro sitio de Internet, podrá consultar nuestra sección de preguntas frecuentes (FAQ). También puede ponerse en contacto con nosotros por correo electrónico para consultarnos cualquier duda que tenga.

Puede descargar la versión electrónica de este instructivo de uso en inglés y en otros idiomas según disponibilidad en nuestro sitio web: www.alcatelonetouch.com.

Este teléfono es un transceptor que opera por GSM en cuatribanda con (850/ 900/ 1800/1900) MHz o UMTS en tribanda con (850/1900/2100) MHz.

Protección contra robo ⁽²⁾

Su smartphone se identifica por un número IMEI (número de serie del teléfono móvil) que se muestra tanto en la etiqueta del paquete como en la memoria del producto. Le recomendamos que anote el número la primera vez que utilice el teléfono introduciendo * #06# y que lo guarde en un lugar seguro. Puede ser solicitado por la policía o por su operador si su teléfono móvil es robado.

Excepción de responsabilidad

Puede haber diferencias entre la descripción en este instructivo de uso y el funcionamiento real del teléfono móvil, dependiendo de la versión de software de su teléfono móvil o los servicios específicos de cada operador.

TCL Communication no se hace legalmente responsable de dichas diferencias, si las hay, ni de las posibles consecuencias. El único responsable será el operador.

⁽¹⁾ Depende de cada país.

⁽²⁾ Verifique la disponibilidad de este servicio con su operador.

Garantía

El teléfono queda protegido por la garantía frente a cualquier defecto o funcionamiento incorrecto que pueda manifestarse en condiciones normales de uso durante el periodo de garantía de doce (12) meses ⁽¹⁾ a contar desde la fecha de la compra, que se muestra en la factura original.

Las baterías ⁽²⁾ y los accesorios vendidos con el teléfono también quedan protegidos por la garantía frente a cualquier defecto que pueda manifestarse durante los seis (6) primeros meses ⁽¹⁾ a contar desde la fecha que se muestra en la factura original.

En el caso de que el teléfono presente algún defecto que impida su uso normal, deberá informar de ello inmediatamente a su proveedor, a quien presentará el teléfono junto con la factura original.

Si el defecto queda confirmado, el teléfono o en su caso alguna pieza de este se reemplazará o se reparará, según resulte conveniente. Los teléfonos y accesorios reparados quedan protegidos por la garantía frente al mismo defecto durante un (1) mes. La reparación o sustitución podrá realizarse utilizando componentes reacondicionados que ofrezcan una funcionalidad equivalente.

Esta garantía abarca el costo de las piezas y de la mano de obra, pero no incluye ningún otro costo.

Esta garantía no abarcará los defectos que se presenten en el teléfono y/o en los accesorios debidos (entre otros) a:

- 1) Omisión de las instrucciones de uso o instalación o de las normas técnicas y de seguridad aplicables en la zona geográfica donde se utilice el teléfono.
- 2) Conexión a un equipo no proporcionado o no recomendado por TCL Communication Ltd.
- 3) Modificación o reparación realizada por particulares no autorizados por TCL Communication Ltd. o sus filiales o el proveedor del cliente.

⁽¹⁾ El periodo de garantía puede variar en función del país.

⁽²⁾ La duración de una batería de teléfono móvil recargable en cuanto a tiempo de conversación, tiempo de actividad y vida útil total dependerá de las condiciones de uso y la configuración de la red. Puesto que las baterías se consideran suministros fungibles, las especificaciones indican que obtendrá un rendimiento óptimo para su teléfono durante los seis primeros meses a partir de la compra y aproximadamente para 200 recargas más.

4) Modificaciones, ajustes o alteraciones de Software o hardware realizadas por individuos no autorizados por TCL Communication Ltd.

5) Inclemencias meteorológicas, tormentas eléctricas, incendios, humedad, filtraciones de líquidos o alimentos, productos químicos, descarga de archivos, golpes, alta tensión, corrosión, oxidación, etcétera.

El teléfono no se reparará si se han retirado o alterado etiquetas o números de serie (IMEI).


No existe ninguna otra garantía expresa, ni escrita ni verbal, ni implícita, además de esta garantía limitada impresa o la garantía obligatoria determinada por la jurisdicción o el país del cliente.

En ningún caso TCL Communication Ltd. o sus filiales serán responsables de daños indirectos, imprevistos o consecuentes de ninguna naturaleza, entre ellos, la pérdida o perjuicios en operaciones o actividades comerciales o financieras, los perjuicios o la pérdida de datos, o el perjuicio a la imagen en la medida en que la ley permita el descargo de responsabilidad respecto a dichos daños.

Algunos países o estados no permiten la exclusión o limitación de daños indirectos, imprevistos o consecuentes, ni la limitación de la duración de las garantías implícitas, por lo que es posible que las limitaciones o exclusiones precedentes no se apliquen en su caso.

Solución de problemas

Antes de comunicarse con el centro de servicio, le recomendamos que consulte las instrucciones siguientes:

- Para optimizar la batería, es recomendable cargarla completamente ().
- No almacene grandes cantidades de datos en su teléfono, ya que esto puede afectar a su funcionamiento.
- Utilice la opción **Restaurar datos de fábrica** y las herramientas para formatear el teléfono o actualizar el software (para restablecer los datos de fábrica, mantenga presionadas al mismo tiempo las teclas de **Encendido** y la tecla **Subir volumen** con el teléfono apagado). TODOS los datos del teléfono del usuario: los contactos, las fotos, los mensajes, los archivos y las aplicaciones descargadas, se perderán definitivamente. Se recomienda respaldar los datos y el perfil del teléfono mediante Smart Suite antes de formatear o actualizar y verificar los puntos siguientes:

Mi teléfono no se enciende o está bloqueado

- Cuando el teléfono no pueda encenderse, cárguelo al menos durante 20 minutos para asegurar que haya un mínimo de energía. Luego intente encenderlo nuevamente.
- Si se produce un bucle infinito en una animación y no se puede acceder a la interfaz del usuario, pulse y mantenga la tecla **Bajar volumen** para entrar al modo seguro. Esto elimina cualquier reinicio anormal del sistema operativo causado por aplicaciones de terceros.
- Si ningún método es efectivo, reinicie el teléfono utilizando la tecla de **encendido** y la tecla **Subir volumen** (pulsadas a la vez) o actualice el software a través de la herramienta FOTA/ Mobile Upgrade.

El teléfono está inactivo desde hace unos minutos

- Reinicie el teléfono manteniendo pulsada la tecla de Encendido.
- Extraiga la batería y vuelva a insertarla. A continuación, reinicie el teléfono.
- Si aún así no funciona, utilice la opción Restaurar datos de fábrica para restablecer el teléfono o FOTA/Mobile Upgrade para actualizar el software.

Mi teléfono se apaga solo

- Compruebe que la pantalla está bloqueada mientras no está usando el teléfono y asegúrese de que la tecla de **Encendido** no se haya tocado por error con la pantalla desbloqueada.
- Verifique la carga de la batería.

- Si aún así no funciona, utilice la opción Restaurar datos de fábrica para restablecer el teléfono o FOTA/Mobile Upgrade para actualizar el software.

El teléfono no se carga correctamente

- Asegúrese de que está utilizando una batería ALCATEL ONETOUCH y el cargador suministrado en la caja.
- Asegúrese de haber insertado la batería correctamente y de que los contactos estén limpios. Debe insertarse antes de conectar el cargador.
- Asegúrese de que la batería no esté completamente descargada; si permanece descargada durante mucho tiempo, podría tardar hasta 20 minutos en mostrar el indicador de carga de batería en la pantalla.
- Compruebe que la carga se efectúa en condiciones normales (0 °C + 40 °C).
- Compruebe la compatibilidad de entrada de voltaje en el extranjero.

Mi teléfono no se conecta a ninguna red o aparece "Sin servicio"

- Intente ver si su teléfono móvil capta alguna red en otra ubicación.
- Verifique la cobertura de la red con su operador.
- Verifique la validez de su tarjeta SIM con su operador.
- Intente seleccionar manualmente la(s) red(es) disponible(s).
- Inténtelo nuevamente más tarde por si la red estuviese sobrecargada.

El teléfono no puede conectarse a Internet

- Compruebe que el número IMEI (pulse *#06#) sea el mismo que el que aparece en la caja o en la garantía.
- Compruebe que el servicio de acceso a Internet de la tarjeta SIM está disponible.
- Verifique los ajustes de conexión a Internet del teléfono.
- Asegúrese de que se encuentra en un lugar con cobertura de red.
- Intente conectarse más tarde o desde otra ubicación.

Tarjeta SIM no válida

- Compruebe que la tarjeta SIM esté insertada correctamente (consulte "Introducir y extraer la tarjeta SIM").
- Compruebe que el chip de su tarjeta SIM no esté dañado o rayado.
- Asegúrese de que el servicio de la tarjeta SIM esté disponible.

No es posible realizar llamadas

- Compruebe que ha marcado un número válido y que ha tocado **Llamar**.
- Para las llamadas internacionales, verifique los códigos del país/zona.
- Compruebe que su teléfono está conectado a una red y que la red no esté sobrecargada o no disponible.

- Verifique su plan con un operador (crédito, validez de la tarjeta SIM, etc.).
- Compruebe que no ha prohibido las llamadas salientes.
- Compruebe que el teléfono no se encuentra en modo vuelo.

No es posible recibir llamadas

- Compruebe que su teléfono móvil está encendido y conectado a una red (y que la red no esté sobrecargada o no disponible).
- Verifique su plan con un operador (crédito, validez de la tarjeta SIM, etc.).
- Compruebe que no ha desviado las llamadas entrantes.
- Compruebe que no ha prohibido ciertas llamadas.
- Compruebe que el teléfono no se encuentra en modo vuelo.


El nombre o número del interlocutor no aparece cuando recibo una llamada

- Verifique la disponibilidad de este servicio con su operador.
- El interlocutor no transmite su nombre o número.

No encuentro mis contactos

- Compruebe que la tarjeta SIM no está dañada.
- Compruebe que la tarjeta SIM está insertada correctamente.
- Importe al teléfono todos los contactos almacenados en la tarjeta SIM.

La calidad del sonido de las llamadas es mala

- En el transcurso de una llamada, puede ajustar el volumen con las teclas **Subir** o **Bajar volumen**.
- Compruebe la intensidad de red .
- Compruebe que el receptor, el conector o el altavoz del teléfono están limpios.

No puedo utilizar las funciones descritas en el manual

- Verifique la disponibilidad de este servicio según su abono con su operador.
- Compruebe que esta función no requiera de un accesorio ALCATEL ONETOUCH.

Cuando selecciono uno de los números de mis contactos, no puedo marcarlo

- Compruebe que ha guardado correctamente el número en su registro.
- Compruebe que ha seleccionado el prefijo del país cuando llama al extranjero.

No puedo añadir contactos

- Compruebe que su tarjeta SIM no está llena, suprima o guarde contactos en las agendas del teléfono (profesional o personal).

Mis interlocutores no pueden dejar mensajes en mi buzón de voz

- Verifique la disponibilidad de este servicio con su operador.

No puedo acceder a mi buzón de voz

- Compruebe que el número del buzón de voz de su operador esté correctamente introducido en "Número de buzón de voz".
- Vuelva a intentarlo más adelante si la red está ocupada.

No puedo enviar o recibir MMS

- Verifique la memoria disponible en su teléfono; quizás esté saturada.
- Verifique la disponibilidad de este servicio con su operador y compruebe los parámetros MMS.
- Verifique con su operador el número del centro de SMS o de perfiles MMS.
- Vuelva a intentarlo más adelante; el centro del servidor podría estar saturado.

PIN de la tarjeta SIM bloqueado

- Contacte con su operador para obtener el código PUK de desbloqueo.

No puedo conectar el teléfono a la computadora

- Instale Smart Suite.
- Compruebe que el controlador USB esté correctamente instalado.
- Abra el panel de notificaciones y compruebe si está activado Smart Suite.
- Compruebe que ha marcado la casilla de verificación de depuración USB.
- Verifique que su equipo cumple con las especificaciones requeridas para instalar Smart Suite.
- Asegúrese de utilizar el cable adecuado que se le proporciona.

No puedo descargar archivos nuevos

- Asegúrese de que haya memoria suficiente en el teléfono para la descarga.
- Seleccione la tarjeta microSD para guardar los archivos descargados.
- Verifique la disponibilidad de este servicio con su operador.

Otros dispositivos no detectan mi teléfono mediante Bluetooth

- Compruebe que la función Bluetooth esté activada y que su móvil sea visible por otros usuarios.
- Asegúrese de que los dos teléfonos estén dentro del alcance de detección de Bluetooth.

Cómo conseguir que dure más la batería

- Compruebe que ha dejado cargar completamente el teléfono (2,5 horas mínimo).
- Después de una carga parcial, el nivel de carga indicado puede no ser exacto. Espere unos 20 minutos después de la desconexión del cargador para obtener una indicación exacta.
- Ajuste el brillo de la pantalla según sea apropiado.
- Amplíe al máximo posible el intervalo de comprobación automática del correo electrónico.

- Actualice las noticias y la información del tiempo manualmente o aumente el intervalo de comprobación automática.
- Salga de las aplicaciones que se ejecutan en segundo plano si no las va a utilizar durante un periodo de tiempo prolongado.
- Desactive Bluetooth, Wi-Fi o GPS cuando no los esté utilizando.

El teléfono puede calentarse al realizar llamadas de larga duración, utilizar los juegos, navegar por Internet o ejecutar otras aplicaciones complejas.

- Este calentamiento es una consecuencia normal del hecho de que la CPU está gestionando grandes volúmenes de datos. Al finalizar las acciones mencionadas anteriormente, el teléfono recuperará su temperatura normal.

ALCATEL es una marca registrada
de Alcatel-Lucent
y la utiliza bajo licencia de
TCL Communication Ltd.

© Copyright 2015 TCL Communication Ltd.
Reservados todos los derechos.

TCL Communication Ltd se reserva
el derecho a alterar materiales
o especificaciones técnicas
sin previo aviso.

Todos los sonidos "Firmados" integrados en este teléfono han sido compuestos, arreglados y mezclados por NU TROPIC (Amar Kabouche).