

ALCATEL onetouch® Pixi3⁽⁷⁾

دليل البدء السريع

نشكرك على شراء ALCATEL ONETOUCH Pixi3(7)8055، ونأمل بأن تستمتع بتجربة اتصال ذات جودة عالية عبر الهاتف المحمول.

لقد قمت بشراء منتج يستخدم برامج مفتوحة المصدر (<http://opensource.org/>) مثل mtd و msdosfs و netfilter/iptables و initrd في التعليمات البرمجية وغيرها من البرامج مفتوحة المصدر المرخصة بموجب الترخيص GNU General Public License و Apache License.

سوف نوفر لك نسخة كاملة من التعليمات البرمجية المتوافقة عند الطلب خلال فترة ثلاث سنوات من توزيع المنتج من شركة TCL Communication Ltd.

يمكنك تنزيل التعليمات البرمجية من <http://sourceforge.net/projects/alcatel/files/>. يعتبر توفير التعليمات البرمجية مجاناً من الإنترنت.

ALCATEL
onetouch®

جدول المحتويات

| | |
|----|-------------------------------------------|
| ٣ | ١ جهازك |
| ٥ | ٢-١ الشاشة الرئيسية |
| ٨ | ٣-١ التطبيقات وعناصر واجهة المستخدم |
| ٩ | ٤-١ التشغيل الأساسي |
| ١٢ | ٢ الإعدادات |
| ١٢ | ١-٢ الجهاز |
| ١٣ | ٢-٢ شخصي |
| ١٤ | ٣-٢ النظام |
| ١٥ | معلومات الأمان |
| ٢٣ | معلومات عامة |
| ٢٦ | الضمان |

يلبي هذا الجهاز قيود SAR الوطنية السارية والبالغة ٢,٠ وات/كجم. يمكن العثور على قيم SAR على صفحة ٢٠ من دليل المستخدم هذا. عند حمل هذا الجهاز أو استخدامه وهو على جسمك، استخدم ملحقاً معتمداً مثل جراب أو وضعه على مسافة ١٠ ملم من الجسم لضمان التوافق مع متطلبات التعرض للترددات اللاسلكية. لاحظ أن هذا الجهاز يُمكنه الإرسال حتى في حالة عدم استعماله.



www.sar-tick.com

لتجنب إصابة حاسة السمع بأي ضرر، يحظر الاستماع لمستويات صوت عالية لفترات طويلة. ينبغي توخي الحذر عند تقريب الهاتف من الأذن أثناء استخدام مكبر الصوت.



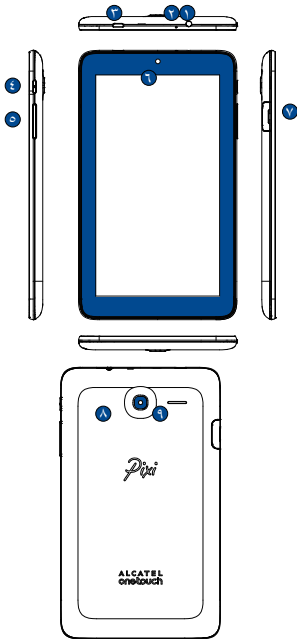
يحتوي الجهاز على المغناطيس الذي قد يتداخل مع الأجهزة والعناصر الأخرى (مثل بطاقة الائتمان وأجهزة تنظيم ضربات القلب وجهاز إزالة الرجفان وغيرها). يُرجى الحفاظ على مسافة فاصلة تبلغ ١٥ سم على الأقل بين الجهاز والأجهزة/العناصر المذكورة أعلاه.



جهازك

الشكل الخارجي

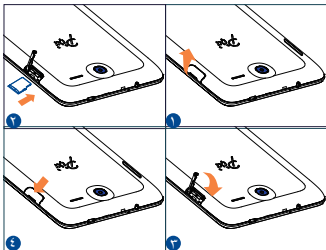
١-١



| الوظيفة | الرقم |
|-----------------------------------|-------|
| مقبس السماعة | ١ |
| ميكروفون | ٢ |
| منفذ موصل USB المصغر/شحن البطارية | ٣ |
| مفتاح التشغيل | ٤ |
| رفع/خفض مستوى الصوت | ٥ |
| الكاميرا الأمامية | ٦ |
| بطاقة MicroSD | ٧ |
| الكاميرا الخلفية | ٨ |
| السماعة الخارجية | ٩ |

إدخال بطاقة microSD

أحرص على إدخال بطاقة Micro SD في الاتجاه الصحيح لتجنب حدوث تلف. يرجى الرجوع إلى التعليمات التالية.



ملاحظة

الرجاء الشحن قبل أول استخدام. عادة، يتم تشغيل الجهاز اللوحي مع عرض الشاشة الرئيسية عند الضغط مع الاستمرار على مفتاح التشغيل، ولكن إذا كانت بطارية الجهاز ضعيفة، فسيظهر رمز البطارية مشيرًا إلى ضرورة شحن الجهاز قبل الاستخدام. استخدم فقط الشاحن الموصى به من قبل شركة TCL Communication Ltd. والشركات التابعة لها.

لا يمكن شحن هذا الجهاز عبر اتصال usb بالكمبيوتر. الرجاء توصيل الشاحن قبل الاستخدام للمرة الأولى.

٢-١ الشاشة الرئيسية

يشتمل جهازك على شاشة رئيسية ذات ثلاث صفحات مما يمنحك مزيدًا من المساحة لإضافة التطبيقات والمجلدات والأدوات المفضلة لديك للوصول إليها بلمسة واحدة. للتبديل بين الشاشات، حرك إصبعك يمينًا أو يسارًا.

١-٢-١ قفل/إلغاء قفل الشاشة



بمجرد تشغيل جهازك، فإنه سيعرض واجهة شاشة مقفلة يتم تعيينها كشاشة افتراضية.

اضغط وحرك الشاشة المغلقة لليمين لإلغاء قفلها، وحرك لليساار للوصول إلى الكاميرا مباشرة.



| الوصف | الاسم |
|------------------------------------------------------------------------------------------------------------------------------------|-------------------|
| المس للوصول إلى محرك بحث Google. | بحث Google |
| استخدم "الإجراءات الصوتية" لمشاهدة فيديو أو إرسال بريد إلكتروني أو تعيين إنذار أو الحصول على تعليمات، إلخ. | الإجراءات الصوتية |
| المس لإظهار واجهة قائمة بكل التطبيقات. | جميع التطبيقات |
| للعودة إلى القائمة السابقة أو الشاشة السابقة. | رجوع |
| العودة إلى الشاشة الرئيسية. | الصفحة الرئيسية |
| المس للوصول إلى "إضافة عناصر واجهة المستخدم" و"إدارة التطبيقات" و"خلفية الشاشة والإعدادات"؛ المس مع الاستمرار لعرض أحدث التطبيقات. | التطبيقات الحديثة |

المس شريط الحالة واسحبه لأسفل لفتح لوحة الإعداد السريع أو لوحة الإخطارات.
المس واسحب لأعلى لإغلاقها.

لوحة الإخطارات

عندما يكون هناك إخطارات، المس شريط الحالة واسحبه لأسفل لفتح لوحة الإخطارات لقراءة المعلومات التفصيلية.

المس للتبديل إلى لوحة الإعداد السريع

المس لمسح جميع الإخطارات القائمة على الأحداث (ستظل الإخطارات الأخرى المستمرة موجودة).



لوحة الإعداد السريع

يمكنك تفعيل أو تعطيل الوظائف أو تغيير الأوضاع عن طريق لمس الأيقونات على خيارات لوحة الإعدادات السريعة.

المس للتبديل إلى لوحة الإخطار

المس للوصول إلى الإعدادات حيث يمكنك ضبط المزيد من العناصر



٣-١ التطبيقات وعناصر واجهة المستخدم

١-٣-١ التطبيقات

تشتمل قائمة التطبيقات (apps) على جميع التطبيقات المضمنة مسبقًا والمثبتة حديثًا. للوصول إلى قائمة التطبيقات، المس مفتاح جميع التطبيقات  من الشاشة الرئيسية.

٢-٣-١ عناصر واجهة المستخدم

من خلال لمس منطقة فارغة مع الاستمرار في الشاشة الرئيسية، يمكنك الانتقال إلى وضع عنصر واجهة المستخدم.


٣-٣-١ الحصول على مزيد من التطبيقات

المس رمز  للحصول على مزيد من التطبيقات.



٤-٣-١ إنشاء اختصار على سطح المكتب وإدارته

عند لمس رمز مع الاستمرار على "جميع التطبيقات" أو عند التواجد في وضع عنصر واجهة المستخدم، سينقل إلى الشاشة الرئيسية تلقائيًا، من هنا يمكنك سحبه إلى مكانك المفضل. سيؤدي تراكب الرموز معًا إلى إنشاء مجلد. يمكنك تسمية المجلد عن طريق لمس اللسان الموجود أسفل الرموز.

٥-٣-١ إزالة رمز تطبيق من سطح المكتب

المس مع الاستمرار العنصر الذي تريد إزالته لتنشيط وضع النقل، ثم اسحب العنصر إلى أعلى رمز ، ثم حرره بعدما يتحول لون العنصر إلى الأحمر.

٦-٣-١ إلغاء تثبيت التطبيقات

اضغط على  للدخول في جميع التطبيقات، ثم المس مع الاستمرار رمز التطبيقات الذي تريد إلغاء تثبيته، واسحبه فوق ، الذي يظهر في الجانب الأيسر العلوي من سطح المكتب.

٤-١ التشغيل الأساسي

١-٤-١ تشغيل الجهاز

اضغط مع الاستمرار على مفتاح التشغيل حتى يتم تشغيل الجهاز اللوحي. سوف يستغرق بضع ثوانٍ قبل أن تضيء الشاشة.

٢-٤-١ إيقاف تشغيل الجهاز

- اضغط مع الاستمرار على مفتاح التشغيل لمدة ٣ ثوانٍ تقريبًا حتى تظهر الخيارات، وحدد "إيقاف التشغيل" لإيقاف تشغيل الجهاز.
- اضغط مع الاستمرار على مفتاح التشغيل لمدة ١٠ ثوانٍ لإيقاف تشغيل جهازك.

٣-٤-١ وضع الاستعداد

اضغط على مفتاح التشغيل مرة واحدة لإيقاف تشغيل الشاشة وإدخال الجهاز في وضع الاستعداد.

ملاحظة: عند عدم الاستخدام، سيدخل الجهاز في وضع الاستعداد تلقائيًا. اضغط على مفتاح التشغيل مرة واحدة لتنبيه الجهاز.

٤-٤-١ إعادة التشغيل

- اضغط مع الاستمرار على مفتاح التشغيل لمدة ٣ ثوانٍ تقريبًا حتى تظهر الخيارات، وحدد "إعادة التشغيل" لإعادة تشغيل الجهاز.
- عندما يكون جهازك غير مستخدم، اضغط مع الاستمرار على مفتاح التشغيل لمدة ١٠ ثوانٍ تقريبًا لغلّق الجهاز. ثم اضغط على مفتاح التشغيل لإعادة التشغيل.

٥-٤-١ الاتصال بالكمبيوتر من خلال USB

عند توصيل الجهاز بجهاز الكمبيوتر عن طريق USB، يمكنك نقل الملفات بين جهازك وجهاز الكمبيوتر.

ملاحظة: الملفات التي يتم نسخها إلى الجهاز اللوحي غير متاحة حتى يتم فصل كابل بيانات USB من الكمبيوتر نهائيًا. استخدم نسخة USB 2.0 أو النسخة الأحدث لتوصيل الجهازين.

٦-٤-١ تغيير خلفية الشاشة

يمكنك تغيير الخلفية بطريقتين مختلفتين: المس أحدث التطبيقات وحدد خلفية الشاشة. ستظهر نافذة منبثقة تُسمى اختر خلفية من، حيث تعرض لك مجموعة من الخيارات. حرك إلى اليسار وإلى اليمين لتحديد موقع الصورة المطلوبة، ثم المس ضبط خلفية الشاشة للتأكيد. بدلاً من ذلك، اتبع الخطوات التالية: إعدادات < الشاشة < خلفية الشاشة.

٧-٤-١ Wi-Fi

لتشغيل وظيفة Wi-Fi والاتصال بالشبكة اللاسلكية:




- المس أيقونة Wi-Fi في شريط الإعدادات السريعة لتشغيل/ إيقاف تشغيل Wi-Fi.
- حدد الإعدادات، والمس لتبديل  الموجود بجانب Wi-Fi لتشغيل/ إيقاف تشغيل Wi-Fi.
- المس شبكة Wi-Fi للاتصال بها. إذا كانت الشبكة التي حددتها محمية، فيُطلب منك إدخال كلمة مرور أو بيانات اعتماد أخرى (قد تحتاج إلى الاتصال بمشغل الشبكة للحصول على التفاصيل). عند الانتهاء، المس اتصال.
- تلميح: لمد عمر البطارية، أوقف تشغيل Wi-Fi في حالة عدم استخدامه.

٨-٤-١ البريد الإلكتروني

- إلى جانب حساب Gmail يمكنك أيضاً إعداد حسابات بريد إلكتروني POP3 أو IMAP خارجية في هاتفك.
- للوصل إلى هذه الوظيفة، المس علامة تبويب التطبيق من الشاشة الرئيسية، ثم حدد البريد الإلكتروني.
- سيرشدك معالج البريد الإلكتروني عبر الخطوات لإعداد حساب البريد الإلكتروني.
- أدخل عنوان البريد الإلكتروني وكلمة مرور الحساب الذي تريد إعداده.
 - المس التالي. إذا كان الحساب الذي أدخلته غير متوفر من قبل مزود الخدمة في الجهاز، فستتم مطالبتك بالانتقال إلى شاشة إعدادات حساب البريد الإلكتروني لإدخال الإعدادات يدوياً. أو يمكنك لمس إعداد يدوي للدخول مباشرة إلى إعدادات الصادر والوارد لحساب البريد الإلكتروني الذي تقوم بإعداده.
 - أدخل اسم الحساب واسم العرض في البريد الإلكتروني الصادر.

لإنشاء رسائل بريد إلكتروني وإرسالها

المس الرمز  من شاشة صندوق الوارد.

- أدخل عنوان (عناوين) البريد الإلكتروني للمستلم (المستلمين) في الحقل إلى.
- وعند الحاجة، المس + نسخة إلى/نسخة مخفية لإضافة نسخة أو نسخة مخفية إلى الرسالة.
- أدخل الموضوع ومحتوى الرسالة.
- المس ، ثم المس إرفاق ملف لإضافة مرفق.
- وأخيرًا، المس  للإرسال.
- إذا لم تكن ترغب في إرسال البريد الإلكتروني الفور، فيمكنك لمس  وحفظ كمسودة لحفظ نسخة.

٩-٤-١ تصفح الويب

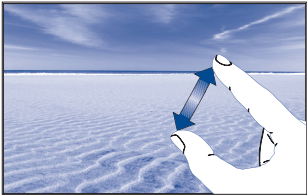
استخدم تطبيق المتصفح لتصفح الويب بسهولة وبشكل آمن. للوصول إلى هذه الوظيفة، المس علامة تبويب التطبيق من الشاشة الرئيسية، ثم المس المتصفح.

للانتقال إلى صفحة ويب

من شاشة المتصفح، المس مربع URL الموجود بالأعلى، وأدخل عنوان صفحة الويب، ثم المس  للتأكيد.

١٠-٤-١ التكبير/التصغير

اسحب أصابعك معًا/بشكل منفصل للتكبير/التصغير (متصفح الويب، المعرض، إلخ...).



٢ الإعدادات

١-٢ الجهاز

١-١-٢ إيماءات

يمكن تكوين جهازك في وضع المنبه، ومن ثم سيؤدي قلبه إلى بدء وظيفة الغفوة، أو يمكنك تحديد خانة الاختيار لتغيير مسارات الموسيقى عند هز الجهاز.

عند تمكين ميزة "راحة اليد والضغط"، يمكنك تعيين شاشة القفل على تشغيل أو إيقاف التشغيل. عند تشغيل الوظيفة، سيؤدي تغطية الشاشة براحة اليد إلى قفلها في حين سيؤدي النقر المزدوج إلى تنشيط شاشة السكون.

٢-١-٢ الصوت

يمكنك ضبط مستويات الصوت وصوت قفل الشاشة وتشغيل/إيقاف تشغيل نغمة الرنين حسب الإعدادات التي تفضلها باستخدام مفتاح رفع/خفض مستوى الصوت، أو من خلال لمس الإعدادات < الصوت.

٣-١-٢ الشاشة

المس الإعدادات < الشاشة لعرض التالي:

- خلفية الشاشة اضبط خلفية الشاشة.
- السطوع اضبط الشاشة باستخدام إعداد سطوع مريح لك.
- السكون اضبط الوقت قبل بدء شاشة التوقف.
- الوحدة النمطية للوحة الرسم المتحرك ليظهر في حالة الاستعداد.
- حجم الخط حدد حجم خط مناسبًا للجهاز اللوحي.

٤-١-٢ إعدادات القفل

لحماية جهازك وخصوصيتك، يمكنك قفل الشاشة عن طريق إنشاء العديد من الأنماط أو PIN أو كلمات المرور، وما إلى ذلك.

٥-١-٢ شريط الحالة

حدد لتنشيط وظائف إخطار شريط الحالة.

٦-١-٢ تخزين

المس الإعدادات < وحدة التخزين لعرض حالة استخدام الذاكرة.

٧-١-٢ إدارة البطارية

المس الإعدادات < إدارة البطارية للتحقق من طاقة البطارية وحالة الخدمة الخاصة بها.

٨-١-٢ التطبيقات

المس الإعدادات < التطبيقات لفحص حالة التطبيق.

٢-٢ شخصي

١-٢-٢ الموقع

يؤدي لمس ذلك للسماح للمواقع بطلب الوصول إلى موقعك.

٢-٢-٢ الأمان

المس لضبط إعدادات الأمان.

٣-٢-٢ اللغة والإدخال

المس الإعدادات < اللغة والإدخال لعرض أو تعيين لغة النظام وطرق الإدخال.

• اللغة اضبط لغة الجهاز.

• لوحة المفاتيح وطرق تحقق من تثبيت جميع طرق الإدخال وتحديدها في الإدخال الجهاز اللوحي.

٤-٢-٢ النسخ الاحتياطي وإعادة الضبط

يمكنك إجراء نسخ احتياطي للإعدادات والبيانات الأخرى المقترنة بحساب Google واحد أو أكثر. إذا كنت تريد استبدال جهازك أو استعادة ضبط المصنع الخاص به، فيمكنك استعادة بياناتك لأي حسابات تم نسخها احتياطيًا بشكل مسبق.

المس الإعدادات < النسخ الاحتياطي وإعادة الضبط

تلميحات: الرجاء التأكد من النسخ الاحتياطي لجميع البيانات المهمة قبل إجراء إعادة ضبط بيانات المصنع، لأن هذه العملية ستؤدي إلى مسح جميع التطبيقات والبيانات التي قام المستخدم بتنصيبها، وتأكد أن مستوى شحن البطارية المتبقي أكثر من ٥٠٪.

٣-٢ النظام

١-٣-٢ التاريخ والوقت

المس الإعدادات < التاريخ والوقت لضبط التاريخ والوقت والتنسيق.

ملاحظة: عند إلغاء تنشيط الخيار تلقائي، يمكنك ضبط التاريخ والوقت يدويًا.

٢-٣-٢ المعلومات التنظيمية ومعلومات الأمان

المس لعرض المعلومات التنظيمية ومعلومات الأمان، بما في ذلك طراز المنتج واسم الجهة المصنعة وما إلى ذلك.

٣-٣-٢ عن الجهاز اللوحي

المس الإعدادات < عن الجهاز اللوحي للتحقق من المعلومات القانونية وحالة الجهاز اللوحي وإصدار البرامج وما إلى ذلك.

معلومات الأمان

نوصي بقراءة هذا الفصل بعناية قبل استخدام الجهاز. الشركة المصنعة غير مسؤولة عن أي تلف يمكن أن ينجم عن الاستخدام الخاطئ أو المخالف للتعليمات الواردة هنا.

• السلامة المرورية

استنادًا إلى الدراسات التي تظهر أن استخدام الجهاز أثناء القيادة يشكل خطرًا حقيقيًا، حتى لو تم استخدام وضع حر اليدين (طقم السيارة، سماعة الرأس...)، يكون مطلوبًا من السائقين الامتناع عن استخدام أجهزتهم أثناء قيادة السيارة.

لا تستخدم الجهاز أو سماعة الرأس للاستماع إلى الموسيقى أو الراديو أثناء القيادة. استخدام سماعة رأس قد يكون خطرًا ومحظورًا في بعض المناطق. فعند تشغيل الجهاز، سيصدر موجات كهرومغناطيسية يمكن أن تتداخل مع الأنظمة الإلكترونية للسيارة مثل نظام الفرامل المانعة للانغلاق ABS أو الوسائد الهوائية. لضمان عدم وجود مشكلات:

- لا تضع الجهاز أعلى لوحة العدادات أو في نطاق منطقة انتشار الوسادة الهوائية،
- راجع وكيل السيارة أو الجهة المصنعة للسيارة للتأكد من أن لوحة العدادات محمية بصورة مناسبة من طاقة RF (الترددات اللاسلكية) للجهاز.

• لتجنب ضعف السمع

ننصح بإغلاق الجهاز من حين لآخر لتحسين أدائه.

أوقف تشغيل الجهاز قبل ركوب الطائرة.

أوقف تشغيل الجهاز عند تواجدك في مراكز الرعاية الصحية إلا في الأماكن المخصصة لاستخدامه. كما هو الحال مع العديد من الأنواع الأخرى من الأجهزة التي يشيع استخدامها اليوم، يمكن لهذه الأجهزة التشويش على الأجهزة الكهربائية أو الإلكترونية أو تلك التي تستخدم ترددات الراديو.

أوقف تشغيل الجهاز أثناء التواجد بالقرب من الغاز أو السوائل القابلة للاشتعال. اتبع بدقة كل اللافتات الإرشادية والتعليمات الموجودة بمستودعات ومحطات الوقود والمصانع ذات الأنشطة الكيميائية وفي أية بيئة يحتمل أن تكون قابلة للانفجار.

عند تشغيل الجهاز، ينبغي إبعاده إلى مسافة ١٥ سم على الأقل من أي جهاز طبي مثل منظم القلب أو مساعد السمع أو محقن الإنسولين وما إلى ذلك. ينبغي بشكل خاص عند استخدام الجهاز وضعه على الأذن المقابلة للجهاز إذا كان موجودًا.

حرك سماعة الهاتف بعيدًا عن الأذن أثناء استخدام وضع "حر اليدين" نظرًا لإمكانية تسبب مستوى الصوت المكبر في الإضرار بحاسة السمع.

لا تدع الأطفال يستخدموا الجهاز و/أو يلعبوا بالجهاز والملحقات من دون رقابة.

يرجى ملاحظة أن جهازك يعد جهازًا مكونًا من قطعة واحدة، لذلك لا يمكن إزالة الغطاء الخلفي والبطارية. لا تحاول فك الجهاز. إذا قمت بفك جهازك، فلن ينطبق الضمان. قد يسبب تفكيك الجهاز أيضًا تلفًا بالبطارية، وقد يتسبب في تسرب المواد، مما يؤدي إلى رد فعل تحسسي.

يجب دائمًا الإمساك بالجهاز بعناية وحفظه في مكان نظيف وخالٍ من الغبار.

لا تعرض الجهاز لطقس أو ظروف بيئية غير ملائمة (مثل الرطوبة أو البلب أو المطر أو تسرب السوائل أو الأتربة أو هواء البحر، وما إلى ذلك). ويترواح نطاق درجة حرارة التشغيل الموصى بها من قبل الجهة المصنعة بين -٠ درجة مئوية و٥٥+ درجة مئوية.

في درجات الحرارة التي تتجاوز ٤٥ درجة مئوية، قد يقل وضوح شاشة الجهاز، ومع ذلك فإن هذا يعد مؤقتًا وليس خطيرًا.

لا تفتح الجهاز أو تقم بفكه أو تحاول إصلاحه بنفسك.

لا تحاول إسقاط الجهاز أو قذفه أو ثنيه.

لا تستخدم الجهاز في حالة تلف الشاشة المصنوعة من الزجاج أو خدشها أو كسرها لتجنب حدوث إصابة.

لا تقم بطلاء الهاتف.

لا تستخدم سوى شواحن البطاريات والملحقات الموصى بها من قبل شركة TCL Communication Ltd. وشركاتها الفرعية والمتوافقة مع طراز الجهاز الخاص بك. لا تتحمل شركة TCL Communication Ltd. والشركات التابعة لها أدنى مسؤولية عن أي تلف يمكن أن ينجم عن استخدام شواحن أو ملحقات أخرى.

تذكر أن تقوم بإنشاء نُسخ احتياطية من كل المعلومات المهمة المخزنة على جهازك أو الاحتفاظ بها مكتوبة.

قد يعاني بعض الأشخاص من حدوث نوبات صرع أو إغماء حال تعرضهم لضوء ساطع أو ممارسة ألعاب الفيديو. وقد تحدث هذه الأعراض لأي شخص، حتى لو لم يحدث له ذلك من قبل. فإذا ما كنت قد تعرضت لنوبات صرع أو إغماء، أو إن كان لدى أسرتك تاريخ مرضي مع ذلك، فالرجاء استشارة طبيبك قبل ممارسة ألعاب الفيديو على الجهاز أو تشغيل ميزة الضوء الساطع المضمنة بالجهاز.

لا بد أن يراقب الآباء استخدام أطفالهم لألعاب الفيديو أو الخواص الأخرى التي تحتوي على أضواء وامضة على الأجهزة. يجب على الجميع الانقطاع عن استخدام الهاتف واستشارة طبيب في حالة ظهور أي من الأعراض التالية: حالات التشنج أو ارتعاش العين أو العضلات أو فقدان الانتباه أو صدور حركات لا إرادية أو فقدان الإحساس بالزمان أو المكان. لتقييد احتمالية حدوث تلك الأعراض، الرجاء اتباع احتياطات السلامة التالية:

- لا تلعب أو تستخدم خاصية الأضواء الوامضة إذا كنت متعبًا أو بحاجة إلى النوم.
- خذ فترة راحة لمدة ١٥ دقيقة كل ساعة بحد أدنى.
- العب في غرفة جميع أنوارها مضاءة.
- العب وأنت على أبعد مسافة ممكنة من الشاشة.
- إذا أصاب الإرهاق أو التعب يديك أو رسغيك أو ذراعيك أثناء اللعب، فتوقف واسترح لعدة ساعات قبل اللعب مرة أخرى.
- إذا استمر تعب اليدين أو الرسغين أو الذراعين أثناء اللعب أو بعده، فقم بإيقاف اللعبة واستشر طبيبك.

أثناء ممارسة ألعاب جهازك، قد تشعر بعدم ارتياح عارض في يديك أو ذراعيك أو كتفيك أو رقبتيك أو أجزاء أخرى من جسمك. اتبع التعليمات لتجنب حدوث مشكلات مثل التهابات الأوتار والأربطة أو متلازمة النفق الرسغي أو أي خلل عضلي هيكلية.

الرجاء ملاحظة أنه يجب عليك احترام القوانين واللوائح السارية في نطاق السلطة القضائية التي تتبعها أو نطاق (أو نطاقات) السلطات القضائية الأخرى حيثما يتم استخدام الجهاز فيما يتعلق بالنقاط الصور وتسجيل الأصوات باستخدام جهازك. فقد يكون النقاط الصور و/أو تسجيل أصوات أشخاص آخرين أو أي سمة من سماتهم الشخصية ونسخها أو نشرها أمرًا ممنوعًا منعاً باتًا بموجب هذه القوانين واللوائح التنظيمية. وتقع على عاتق مستخدم الهاتف دون غيره مسؤولية الحصول على الموافقات اللازمة المسبقة لتسجيل المحادثات الخاصة أو السرية أو النقاط صور لشخص آخر، دون أدنى مسؤولية على الشركة المصنعة للجهاز أو بائعه أو موزعه (بما في ذلك مشغل الشبكة) والتي قد تنجم عن الاستخدام الخاطئ للجهاز.

يرجى العلم أنه باستخدام هذا الجهاز، قد تتم مشاركة بعض بياناتك الشخصية مع الجهاز الرئيسي (الهاتف الذكي). وأنت وحدك تتحمل المسؤولية عن حماية بياناتك الشخصية وعدم مشاركتها مع أية أجهزة غير مصرح لها أو أي أجهزة تابعة لجهة خارجية تتصل بأجهزتك. بالنسبة للمنتجات المزودة بميزات Wi-Fi، لا تتصل إلا بشبكات Wi-Fi الموثوقة. كذلك، عند استخدام الجهاز كنقطة اتصال (حيثما كان متاحًا)، استخدم أمان الشبكة. ستساعد هذه الاحتياطات في منع الوصول غير المصرح به إلى جهازك. يمكن للمنتج الخاص بك تخزين المعلومات الشخصية في مواقع مختلفة بما في ذلك بطاقة SIM وبطاقة الذاكرة والذاكرة المدمجة. تأكد من إزالة كل المعلومات الشخصية أو مسحها قبل إعادة تدوير المنتج أو إعادته أو تقديمه كهدية لشخص آخر. اختر التطبيقات والتحديثات بعناية ولا تقم بتنصيبها إلا من مصادر موثوقة فقط. قد تؤثر بعض التطبيقات على أداء منتجك و/أو ربما تصل إلى معلومات شخصية بما في ذلك تفاصيل الحساب وبيانات المكالمات وتفاصيل الموقع وموارد الشبكة.

لاحظ أن أي بيانات تتم مشاركتها مع شركة TCL Communication Ltd. يتم تخزينها بما يتوافق مع تشريعات حماية البيانات المعمول بها. لهذه الأغراض، تُطبق TCL Communication Ltd. وتحافظ على الإجراءات الفنية والتنظيمية المناسبة لحماية جميع البيانات الشخصية ضد المعالجة غير المرخصة أو غير القانونية والفقْدان العارض أو تلف هذه البيانات الشخصية حيث تقدم الإجراءات مستوى أمان مناسب مع إيلاء الاعتبار إلى

(١) الإمكانيات الفنية المتوفرة،

(٢) تكاليف تطبيق الإجراءات،

(٣) المخاطر المنطوية مع معالجة البيانات الشخصية، و

(٤) حساسية معالجة البيانات الشخصية.

يمكنك الوصول إلى معلوماتك الشخصية ومراجعتها وتحريرها في أي وقت من خلال الوصول إلى حساب المستخدم الخاص بك وزيارة ملف تعريف المستخدم أو من خلال الاتصال بنا مباشرة. إذا احتجت إلى تحرير بياناتك الشخصية أو حذفها، فقد نطلب منك أن تقدم لنا إثباتاً لهويتك قبل أن نتمكن من تلبية طلبك.

• البطارية

- يرجى ملاحظة أن هاتفك يعد جهازاً مكوناً من قطعة واحدة، لذلك لا يمكن إزالة الغطاء الخلفي والبطارية. اتبع الاحتياطات التالية الخاصة باستخدام البطارية:
- لا تحاول فتح الغطاء الخلفي واستبدال بطارية ليثيوم البوليمر الداخلية القابلة للشحن. يرجى الاتصال بالتاجر ليقوم باستبدالها.
- لا تحاول إخراج واستبدال وفتح البطارية.
- لا تتعب الغطاء الخلفي لجهازك.
- لا تحرق جهازك أو تضعه في القمامة المنزلية أو تخزنه في درجات حرارة فوق ٥٠ درجة مئوية.
- تخلص من البطاريات المستخدمة طبقاً للإرشادات. احذر مخاطر الانفجار إذا تم استبدال البطارية بنوع غير صحيح.

يعني وجود هذه العلامة على الجهاز وعلى البطارية والملحقات أن هذه المنتجات لا بد أن يتم أخذها إلى نقاط التوزيع في نهاية عمرها الافتراضي:



- المراكز المحلية للتخلص من النفايات المحلية تقوم باستخدام سلال مخصصة لهذه العناصر.

- سلال جمع النفايات عند مراكز البيع.

سوف يتم بعد ذلك إعادة تدويرها، مما يحول دون التخلص من تلك المواد في البيئة المحيطة، وبذلك يمكنك إعادة استخدام مكوناتها.

في البلدان الأعضاء في الاتحاد الأوروبي:

تتوافر مراكز جمع النفايات هذه مجاناً.

يجب إحضار جميع المنتجات التي تحمل هذه العلامة إلى نقاط التوزيع هذه.

في البلدان غير المنضمة لدول للاتحاد الأوروبي:

لا يجب إلقاء عناصر هذه الأجهزة التي تحمل هذا الرمز في السلال العادية في حالة توافر منشآت إعادة تدوير وجمع مناسبة في الولاية التي تتبعها أو منطقتك؛ بل يجب أخذها إلى مناطق جمع النفايات الخاصة بها لإعادة تدويرها.

• الشواحن

تعمل الشواحن الكهربائية في درجات حرارة تتراوح بين: الصفر المنوي إلى ٤٠ درجة مئوية.

وتحقق الشواحن المصممة للجهاز معيار الأمان لاستخدام أجهزة تقنية المعلومات والأجهزة المكتبية. كما تتوافق أيضاً مع توجيه التصميم البيئي 2009/125/EC. نظراً لاختلاف المواصفات الكهربائية السارية، قد لا يعمل جهاز شحن قد قمت بشرائه في نطاق سلطة قضائية معينة في نطاق سلطة قضائية أخرى. ويجب أن تستخدم لهذا الغرض وحسب.

سيتم تثبيت الشاحن بجانب الجهاز وسيكون في المتناول.

• موجات الراديو

يتوافق هذا الجهاز مع الإرشادات الدولية للتعرض لموجات الراديو

إن جهازك هذا عبارة عن جهاز إرسال واستقبال لاسلكي. وقد تم تصميمه بحيث لا يتجاوز قيم التعرض للموجات اللاسلكية (مجالات التردد اللاسلكي الكهرومغناطيسية) الموصى بها من قبل الإرشادات الدولية. وقد تم تطوير الإرشادات من قبل منظمة علمية مستقلة (ICNIRP) كما تشمل على احتياطات أمان أساسية لضمان سلامة الجميع بصرف النظر عن العمر أو الحالة الصحية. وتستخدم إرشادات التعرض للموجة اللاسلكية وحدة قياس تُعرف بمعدل الامتصاص النوعي أو SAR. ويعتبر مدى SAR للأجهزة المحمولة هو ٢ وات/كجم.

وقد تم إجراء اختبارات لمعدل SAR باستخدام مواضع التشغيل القياسية في أعلى مستوى إرسال معتمد للجهاز في جميع نطاقات التردد التي تم اختبارها. وفيما يلي القيم الأعلى لمعدل SAR في إرشادات ICNIRP لطراز الجهاز هذا:

| | |
|-----------------------------------------------------------------|------------------|
| الحد الأقصى لمعدل SAR لهذا الطراز والظروف التي تم تسجيله تحتها: | |
| ٠,٢٨٩ وات/كجم | 8055 (على الجسم) |

أثناء الاستخدام، تعتبر قيم SAR الفعلية لهذا الجهاز أقل من القيم المنصوص عليها أعلاه. وهذا هو السبب، ولأغراض كفاءة النظام ولتقليل التداخل على الشبكة، وراء أن الطاقة التشغيلية للجهاز تنخفض تلقائيًا عندما لا تكون هناك حاجة للطاقة الكاملة. وكلما كان خرج طاقة الجهاز أقل، كانت قيمة معدل SAR أقل.

وقد تم إجراء اختبار معدل SAR الذي يتم ارتداؤه على الجسم في مسافة فاصلة تبلغ ١٠ ملم. وللوفاء بإرشادات التعرض للموجات اللاسلكية أثناء تشغيل الجهاز وهو على الجسم، يجب وضع الجهاز بعيدًا عن الجسم على بعد هذه المسافة على الأقل.

إذا كنت لا تستخدم ملحقات معتمدًا فتأكد من أن أي منتج تستخدمه يخلو من أي معدن وأنه يجعل الجهاز يبعد عن الجسم بالمسافة المحددة.

تقترح بعض المنظمات مثل منظمة الصحة العالمية ووزارة الأغذية والأدوية الأمريكية أنه إذا كان الأشخاص مهتمين ويريدون تقليل تعرضهم فإنه يمكنهم استخدام ملحقات التحدث الحر للحفاظ على الجهاز اللاسلكي بعيدًا عن الرأس أو الجسم أثناء الاستعمال أو التقليل من مقدار وقت استعمال الجهاز.



شعار microSD هو علامة تجارية.



تعتبر العلامة التجارية لكلمة Bluetooth وشعاراتها مملوكة لشركة Bluetooth SIG،

Inc. ويخضع أي استخدام لهذه العلامات من جانب شركة TCL Communication Ltd. والشركات التابعة لها للحصول على الترخيص اللازم لذلك. كما أن العلامات التجارية هي أسماء تجارية كُـل حسب الشركة المالكة لها.

إعلان Bluetooth 8055 برقم التعريف D023062

يعد شعار Wi-Fi علامة اعتماد لتحالف Wi-Fi.



الجهاز الخاص بك يستخدم ترددًا غير هرموني ومعدًا للاستخدام في جميع الدول الأوروبية.

يمكن تشغيل خاصية WLAN في الاتحاد الأوروبي دون قيود في الداخل، ولكن لا يمكن أن تعمل في الهواء الطلق في فرنسا.

يعد كل من شعار Google وشعار Android وشعار Google و Android و YouTube و Gmail™ و Google Maps™ و Google Search™ و Google Play Store و Google Latitude™ و Hangouts™ و Google Inc. علامات تجارية لصالح شركة.

تم نسخ الروبوت Android أو تعديله من العمل الذي تم إنشاؤه ومشاركته بواسطة Google، كما يتم استخدامه بموجب البنود الموضحة في الترخيص Creative Commons 3.0 Attribution License. (سيظهر النص عندما تقوم بلمس Google legal مع الاستمرار في الإعدادات < عن الجهاز اللوحي < المعلومات القانونية)^(١).

(١) قد لا يتوفر وفقًا للبلدان.

معلومات عامة

- عنوان الموقع الإلكتروني: www.alcatelontouch.com
 - رقم الخط الساخن: راجع نشرة "خدمات شركة TCL Communication" أو ارجع إلى موقعنا الإلكتروني.
- سوف تجد قسم الأسئلة الشائعة (FAQ) على موقع الويب الخاص بنا. كما يمكنك إرسال أية أسئلة لديك بالبريد الإلكتروني.
- توجد نسخة إلكترونية من هذا الدليل باللغة الإنجليزية ولغات أخرى حسب ما هو متاح على الخادم التابع لنا:
- www.alcatelontouch.com

جهازك عبارة عن مرسل/مستقبل يعمل على شبكات Wi-Fi في النطاق الترددي ٢,٤ جيجا هرتز و ٥ جيجا هرتز و Bluetooth في النطاق الترددي ٢,٤ جيجا هرتز. وسيتم تشغيل هذا الجهاز في نطاق تردد يتراوح بين ٥١٥٠ و ٥٣٥٠. وهو مقيد للاستخدام في البيئات الداخلية فقط.

يتوافق هذا الجهاز مع المتطلبات الأساسية والأحكام الأخرى ذات الصلة الواردة في التوجيهات 1999/5/EC و 2011/65/EU و 2009/125/EC. يمكن الحصول على النسخة الكاملة من إعلان توافق الجهاز من موقع الإنترنت: www.alcatelontouch.com

CE0700

عنوان الشركة:

Room 1910-12A, Tower 3, China HK City, 33 Canton Road, Tsimshatsui, Kowloon, Hong Kong

قد تكون هناك بعض الاختلافات بين الوصف الموجود في دليل المستخدم وبين تشغيل الجهاز، وذلك حسب إصدار البرنامج الخاص بالجهاز أو خدمات مشغل الشبكة المحددة.

لا تتحمل شركة TCL Communication المسؤولية القانونية عن هذه الاختلافات، إن وجدت، ولا عن نتائجها المحتملة حيث يتحمل المشغل المسؤولية كاملة على وجه الحصر.

يمكن أن يحتوي هذا الهاتف على مواد، من بينها تطبيقات وبرامج في شكل قابل للتنفيذ أو شكل رمز المصدر، وهو ما تقوم بإرساله جهات خارجية لتضمينه في هذا الجهاز ("المواد الخاصة بالجهات الخارجية").

تتوفر جميع مواد الجهات الخارجية الموجودة في هذا الجهاز "كما هي" وبدون أي ضمان من أي نوع، صريحاً كان أم ضمنياً، بما في ذلك الضمانات الضمنية المتعلقة بالقابلية للتسويق والصلاحية لغرض أو استخدام معين/تطبيق جهة خارجية وإمكانية التشغيل التفاعلي مع مواد أو تطبيقات أخرى للمشتري وعدم انتهاك حقوق النشر. يتعهد المشتري بأن TCL Communication التزمت بجميع الالتزامات الخاصة بالجودة والمفروضة عليها بصفتها الجهة المصنعة للأجهزة المحمولة والأجهزة المتوافقة مع حقوق الملكية الفكرية. ولن تتحمل شركة TCL Communication في أية مرحلة مسؤولية العجز أو الإخفاق في تشغيل المواد الخاصة بالجهات الخارجية على هذا الهاتف أو في التفاعل مع أجهزة المشتري الأخرى. إلى أقصى حد يسمح به القانون واجب التطبيق، تخلي شركة TCL Communication مسؤوليتها الكاملة عن أية دعاوى أو مطالب أو قضايا أو إجراءات، وعلى وجه التحديد - لا الحصر - الإجراءات القانونية الخاصة بالمسؤولية التقصيرية، وذلك بناءً على أية نظرية للمسؤولية القانونية، تنشأ عن الاستخدام، بأية وسائل، أو محاولات الاستخدام، لهذه المواد الخاصة بالجهات الخارجية. علاوةً على ذلك، فإن المواد الخاصة بالجهات الخارجية الموجودة، والتي توفرها شركة TCL Communication مجاناً، يمكن أن تخضع لتحديثات وترقيات في المستقبل يتطلب الدفع مقابلها؛ ولا تتحمل شركة TCL Communication أية مسؤولية تتعلق بمثل هذه التكاليف الإضافية التي سيتحملها المشتري بشكل حصري. يمكن أن يختلف مدى توفر التطبيقات باختلاف الدول التي يُستخدم فيها الجهاز والمشغلون؛

ولن يتم اعتبار قائمة التطبيقات والبرامج المحتملة المتوفرة مع الأجهزة على أنها تعهد من شركة TCL Communication بأي حال من الأحوال؛ ويجب أن تبقى مجرد معلومات مقدمة للمشتري. وبناءً على ذلك، لن تتحمل شركة TCL Communication مسؤولية عدم توفر تطبيق أو أكثر من التطبيقات التي يرغب فيها المشتري، حيث إن مدى توفرها يعتمد على الدولة التي يقيم فيها المشتري والمشغل الذي يتعامل معه. وتحتفظ شركة TCL Communication بحقها في إضافة أو إزالة المواد الخاصة بالجهات الخارجية في أي وقت من أجهزتها دون إشعار مسبق؛ ولن تكون شركة TCL Communication مسؤولة بأي حال من الأحوال أمام المشتري عن أية عواقب يمكن أن تقع عليه من الإزالة، وذلك فيما يتعلق باستخدام أو محاولة استخدام مثل هذه التطبيقات والمواد الخاصة بالجهات الخارجية.

الملحق

- شاحن بقوة ٥,٠ فولت/١,٠ أمبير
- كابل USB وموصل USB صغير ذو ٥ سنون

الضمان

يخضع جهازك لضمان ضد أية عيوب أو أعطال قد تقع في ظروف الاستخدام العادي أثناء فترة الضمان التي تبلغ اثني عشر (١٢) شهرًا (١) من تاريخ الشراء الموضح على الفاتورة الأصلية.

كما تخضع البطاريات (٢) والملحقات المباعة مع الجهاز أيضًا للضمان ضد أية عيوب قد تحدث أثناء الأشهر الستة (٦) الأولى (١) من تاريخ الشراء كما هو موضح في الفاتورة الأصلية.

في حالة وجود أي عيب في الجهاز يحول دون استخدامه بشكل عادي، فيجب أن تبلغ البائع على الفور وتقدم جهازك مع دليل الشراء.

(١) قد تختلف فترة الضمان على حسب دولتك.

(٢) سوف يعتمد عمر بطارية الجهاز القابلة للشحن من حيث فترة التحدث وزمن الانتظار وعمر الخدمة الكلية على ظروف الاستخدام وتهيئة الشبكة. تعتبر البطاريات مستلزمات مستهلكة، حيث تنص المواصفات على أن يتم حصولك على الأداء الأمثل لجهازك خلال أول ستة أشهر بعد البيع ولمدة ٢٠٠ مرة شحن أخرى تقريبًا.

إذا تأكد العيب، فسيتم استبدال الجهاز أو جزء منه أو إصلاحه حسب الحاجة. يحصل الجهاز أو الملحقات التي تم إصلاحها على ضمان لمدة شهر واحد (١) لنفس العيب. يمكن أن يتم الإصلاح أو الاستبدال بمكونات مجددة ذات أداء مكافئ.

يغطي هذا الضمان تكلفة الأجزاء والأتعاب من دون النفقات الأخرى.

لا يسري هذا الضمان في حالات العيوب التي يصاب بها جهازك و/أو أي من ملحقاته والتي تنجم (بدون أي استثناء) عن:

(١) عدم الالتزام بتعليمات الاستخدام أو التركيب أو بالمعايير التقنية ومعايير السلامة المعمول بها في المنطقة الجغرافية التي يتم استخدام الجهاز فيها؛

(٢) التوصيل بأي جهاز غير مدعوم أو غير موصى به من جانب شركة
TCL Communication Ltd.

٣) إجراء التعديل أو الإصلاح بواسطة أشخاص غير معتمدين من قبل TCL Communication Ltd. أو الشركات التابعة لها أو البائع؛

٤) إجراء تعديل أو ضبط أو تغيير البرامج أو الأجهزة بواسطة أشخاص غير معتمدين من قبل TCL Communication Ltd.؛

٥) الطقس السيئ أو البرق أو الحريق أو الرطوبة أو تسرب السوائل أو الأطعمة أو المنتجات الكيميائية أو تنزيل الملفات أو الاصطدام أو الجهد الكهربائي المرتفع أو التآكل أو الأكسدة...

لن يتم إصلاح الجهاز في حالة إزالة الملصقات أو الأرقام المسلسلة (IMEI/SN) أو تغييرها.

لا توجد ضمانات صريحة كتابية أو شفوية أو ضمنية سوى هذا الضمان المحدود المطبوع أو الضمان الإلزامي الذي توفره لك بلدك أو ولايتك.

لا تتحمل شركة TCL Communication Ltd. أو أي من الشركات التابعة لها في أي حال من الأحوال مسؤولية الأضرار غير المباشرة أو العرضية أو الناتجة عن أي طبيعة أيًا كانت، بما في ذلك من غير حصر، الخسارة أو الضرر التجاري أو فقدان البيانات أو الصور، لأقصى مدى لإخلاء المسؤولية من تلك الأضرار قانونيًا.

لا تتيح بعض البلدان/الدول استثناء أو حصر الأضرار غير المباشرة أو العرضية أو الناتجة، أو حصر مدة الضمانات الضمنية، ولذا لا تنطبق على حالتك القيود السابقة.

تعد ALCATEL علامة تجارية لشركة Alcatel-Lucent
ويتم استخدامها بموجب تصريح من
TCL Communication Ltd..

حقوق النشر © لعام ٢٠١٥ لشركة TCL
Communication Ltd. جميع الحقوق محفوظة
تحتفظ شركة TCL Communication Ltd. بالحق في
تغيير المواصفات المادية أو التقنية دون إخطار مسبق.